

## Kohtaa luonnonvoimat

Aikojen muuttaminen, vapaana virtaavat vedet ja tiettömät erämaat. Suurtuntureilta avautuva taivaanranta, joka kutsuu seikkailuun. Luonnosta elävä ja sitkeyttä huokuva arktinen koti. Täällä voit kohdata luonnonvoimat ja aidon Lapin.

VALTUUSTOSEMINAARI  
7.-8.2.2024

VALTUUSTOKAUDEN TAVOITTEET JA PÄÄMÄÄRÄT



### Seikkailu odottaa sinua

Poimi tästä parhaat vinkit pohjoisen matkallesi

Milloin saavut? ▾

Mitä haluaisit tehdä? ▾

Majoitusvaihtoehdot ▾

JAA SEIKKAILUSI

#enontekiolapland

Viihdy Käsivarren Lapissa

# Enontekiön kuntastrategia 2022–2025

## IHMISET

Aito ja alkuperäinen, luontoon sidottu kulttuuri ja elämäntapa, yhteisöllisyys ja yhdessä tekeminen. Edistämme saamen kieltä ja kulttuuria.

## ASUMINEN

Pysyvä ja vapaa-ajan asuminen, etätyö ja monipaikkaisuus, kaikki on meillä mahdollista. Enontekiö on saamelaisten kotiseutualuetta.

VISIO 2030

## ENONTEKIÖ – ARKTINEN KOTIMME

Arvojamme ovat luonto, aktiivisuus ja yhteisöllisyys. Edistämme asukkaiden hyvinvointia ja alueen elinvoimaa järjestäen palvelut sosiaalisesti, ympäristöllisesti ja taloudellisesti kestäväällä tavalla.

## LUONTO

Son rohki soma paikka ellää

## HYVINVOINTI

Kunnan oma toiminta, kestävä kehitys, aktiiviset kuntalaiset sekä edunvalvontayhteistyö hyvinvointialueiden ja valtion kanssa.

## ELINVOIMA

Elinkeinot, työpaikat, osaaminen sekä pitovoima ja vetovoima omiin erityisvahvuuksiin perustuen.



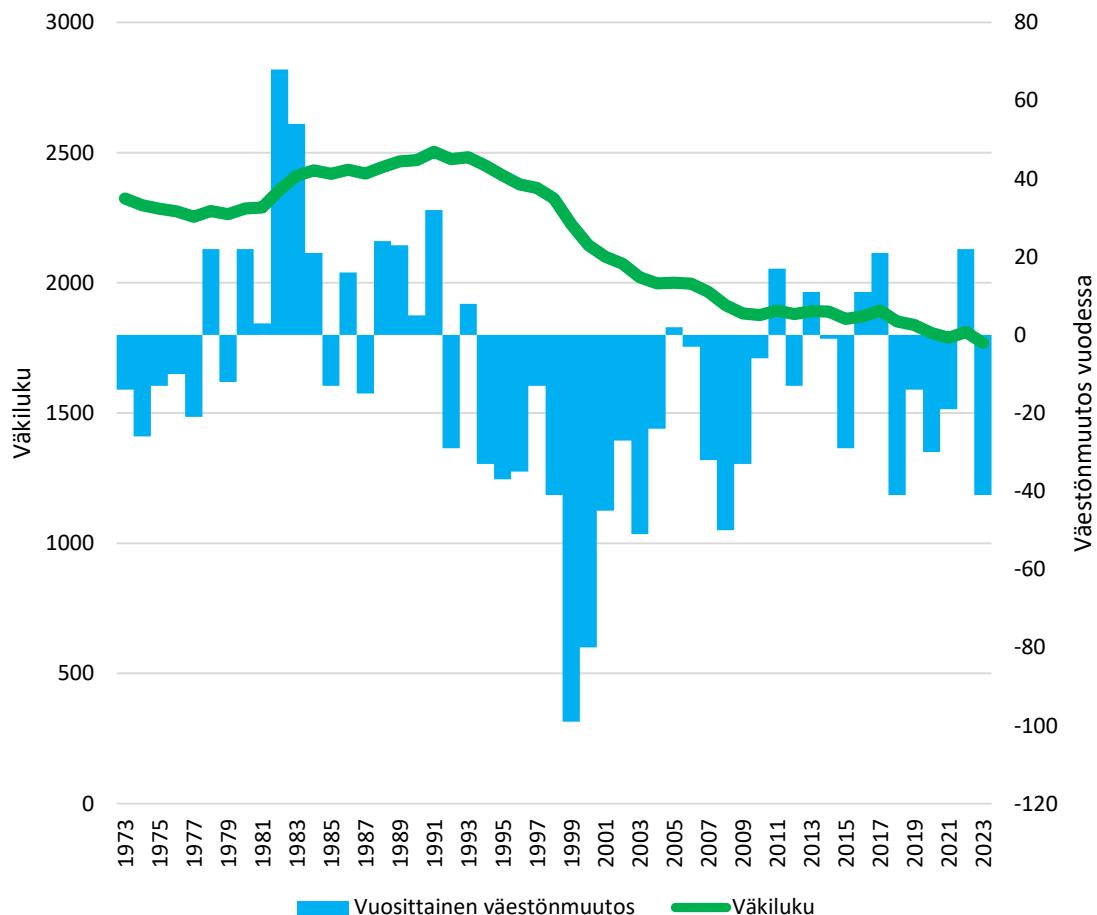
A wide-angle landscape photograph capturing an autumn scene. In the foreground, a rugged, rocky path leads from the bottom left towards the center. The ground is covered with low-lying vegetation in shades of red, orange, and green, interspersed with grey rocks. Several trees with bright orange and yellow foliage are scattered across the middle ground, their branches reaching out. The background is a vast, hazy expanse of rolling hills and valleys, with a soft, overcast sky. The overall atmosphere is serene and natural.

# Taustamateriaalia



# Enontekiön väestökehitys ja yritystoiminta

Pitkän ajanjakson väestönmuutos 1972–2023



## Väestönkehitys 2010-2023\*

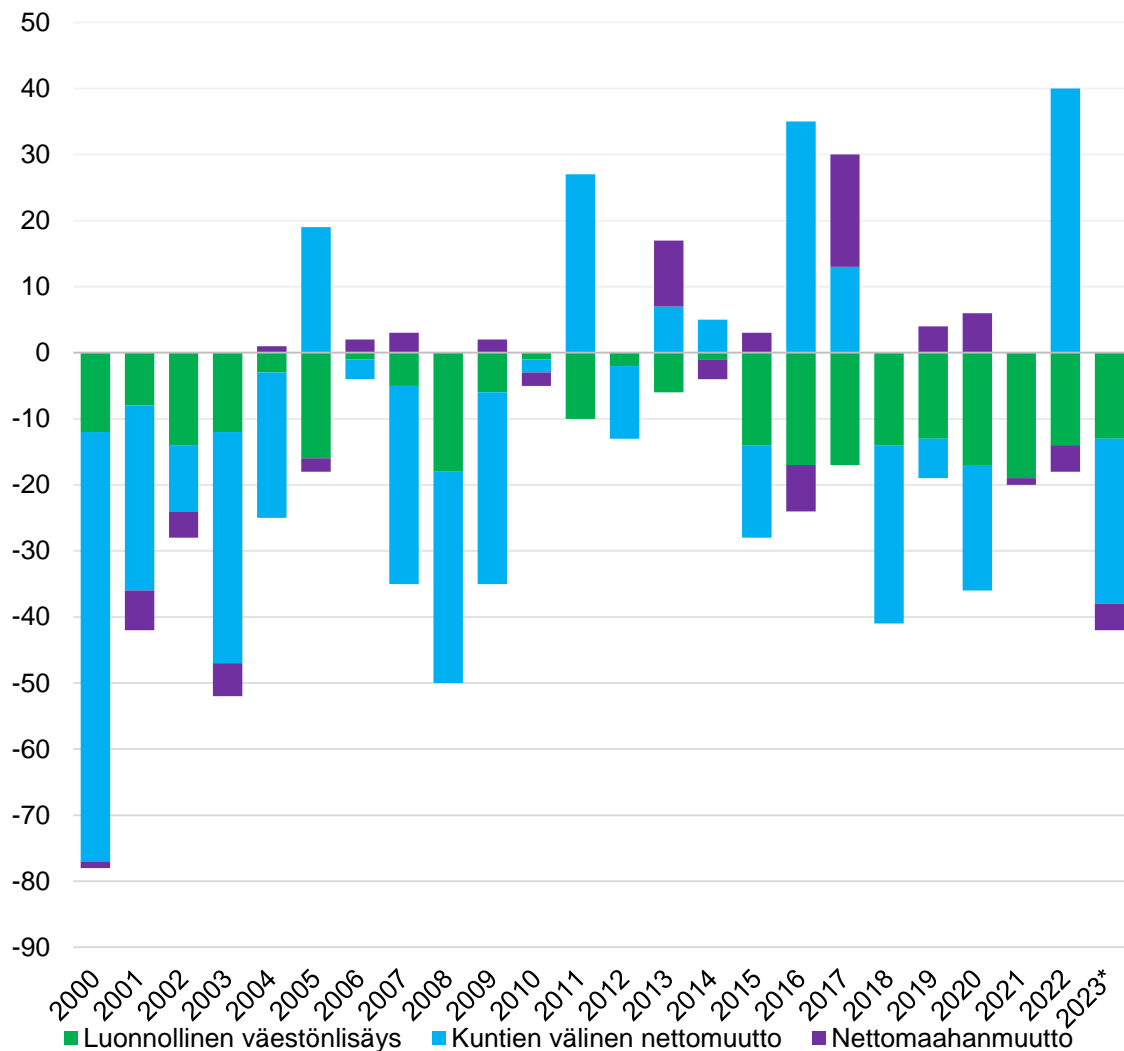
Kuviossa on tarkasteltu Enontekiön pitkän ajanjakson väestönkehitystä vuodesta 1973 vuoteen 2023\*.

- **Enontekiön kunnan väestönkehitys on ollut haasteellista 1990-luvun puolivälistä lähtien.** Heikko väestönkehitys heijastelee laajempaa Suomen aluekehityksen muutosta 1990-luvulla: Enontekiön työpaikkojen määrä laski voimakkaasti 1990-luvun alussa (kuten suurimmassa osassa maata) eikä työpaikkojen määrä koskaan elpynyt tätä edeltävälle tasolle (suurimman osan kuntien tavoin).
  - Kunnan väestönkehitys oli erityisen heikkoa 2000-luvun taitteessa ja 2000-luvun alussa. **2010-luvun aikana väestönkehitys on hieman vahvistunut, ja yksittäisinä vuosina väestö on kasvanut.**
  - **Vuosien 2010–2023 aikana kunnan väestö väheni 106 asukkaalla eli 5,7 prosentilla.** Vaikka väestö väheni, yksittäisen vuoden aikana muutosta voi pitää marginaalisena.
- Vaikka kunnan väestönkehitys on ollut negatiivista 1990-luvulta lähtien, **Enontekiön väestönkehitys on vahvistunut 2010-luvulla ja kunnan kehitys on keskimääräistä kuntaa vahvempaa.**

Lähde: Tilastokeskus, StatFin; väestörakenne

\*Vuoden 2023 tiedot ovat ennakkotietoja

## Väestönkehityksen osatekijät 2010–2023\*



Lähde: Tilastokeskus, StatFin; muuttoliike

## Väestönkehityksen osatekijät 2010–2023\*

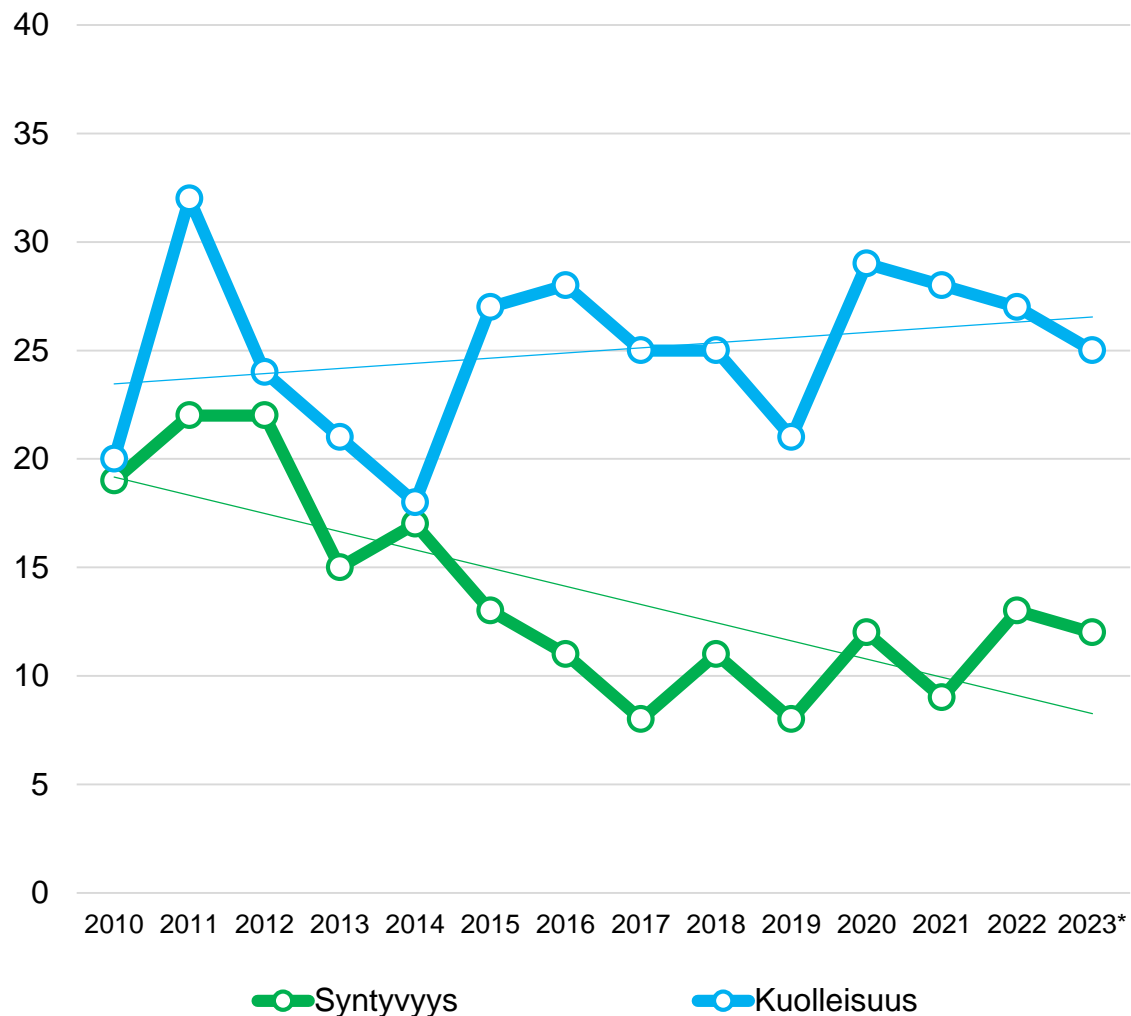
Kuviossa on kuvattu Enontekiön väestönkehityksen osatekijöitä vuosien 2010–2023 välillä. Vuoden 2023 tiedot ovat ennakkotietoja.

- **Luonnollinen väestönlisäys (syntyneet - kuolleet)** on ollut negatiivista vuosien 2010–2023 aikana, eli kunnassa kuolee enemmän henkilöitä kuin syntyy. Erityisesti 2010-luvun loppupuoliskon ja 2020-luvun aikana luonnollinen väestönlisäys on ollut erittäin negatiivista, ja selittää kunnan väestön vähenemistä.
- **Kuntien välinen nettomuutto (kuntaan muuttaneet - kunnasta muuttaneet)** on vaihdellut paljon positiivisen ja negatiivisen välillä tarkastelujakson aikana. Vuosien 2011, 2016 ja 2022 aikana Enontekiö sai erittäin suurta muuttovoittoa, joiden johdosta vuosien 2010–2023 aikana kuntaan muutti yhteenlaskettuna enemmän henkilöitä kuin kunnasta muutti pois. Vuonna 2023 nettomuuton tase jäi kuitenkin erityisen heikoksi.
- **Nettomaahanmuutto (maahanmuutto - maastamuutto)** oli positiivista neljänä vuotena ja negatiivista kuutena vuotena tarkastelujakson aikana. Muuttovoitot tai -tappiot ovat Enontekiöllä varsin pieniä johtuen vähäisestä maahanmuutto ja maastamuutto määrästä.

→ **Keskeinen syy kunnan maltillisesti negatiiviselle väestönkehitykselle on kuolleiden merkittävästi syntyneitä suurempi määrä.** Tämän takia kunnan täytyy saada muuttovoittoa, jotta väestöpohja säilyisi ennallaan. Toisaalta 2000-luvun alkua vahvempi kehitys selittyy vahvistuneella asemalla maan sisäisessä muuttoliikkeessä.

\*Vuoden 2023 tiedot ovat ennakkotietoja

## Syntyvyys ja kuolleisuus 2010–2023\*



Lähde: Tilastokeskus, StatFin; väestörakenne

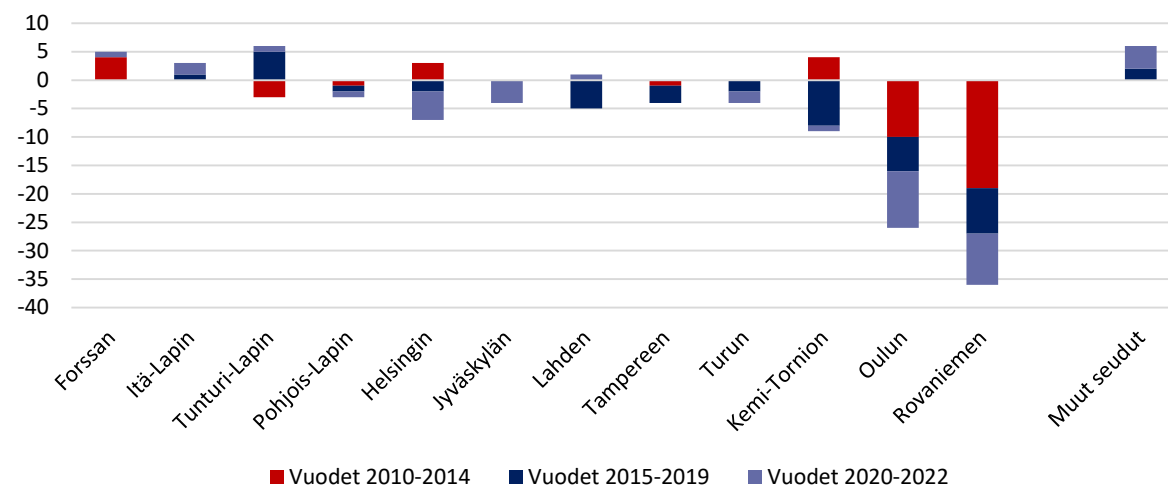
\*Vuoden 2023 tiedot ovat ennakkotietoja

## Syntyvyys ja kuolleisuus 2010–2023\*

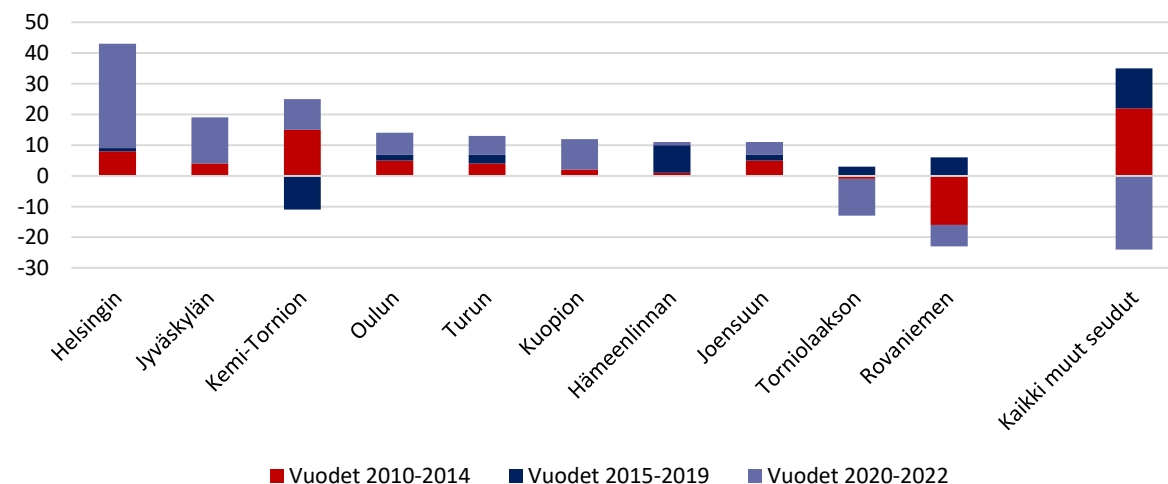
Kuviossa on tarkasteltu kunnassa syntyneiden ja kuolleiden kehitystä vuosien 2010–2023 aikana.

- **Enontekiöllä syntyi 192 henkilöä ja kuoli 350 henkilöä vuosien 2010–2023 aikana.**
  - Syntyneiden määrä on laskenut voimakkaasti Enontekiöllä tarkastelujakson aikana. **2010-luvun alussa kunnassa syntyi vielä noin 20 henkilöä vuodessa, 2020-luvulla syntyi enää noin 12 henkilöä vuodessa.** Vaikka vuosittaisessa syntyneiden määrässä voi olla suurtakin vaihtelua, syntyneiden määrä on asettunut suhteellisen pysyvästi 2010-luvun tasoa matalammalle.
  - **Syntyneiden määrän lasku selittyy täysin yksilötason syntyvyyden laskulla – keskimääräiselle naiselle syntyy aiempaa vähemmän lapsia.** 2010-luvun alussa keskimääräiselle naiselle syntyi kunnassa noin 2,1 lasta, nyt enää 1,3 lasta. **Jos kunnan yksilötason syntyvyys olisi nyt vuoden 2010 tasolla, kunnassa syntyisi noin 22 lasta vuodessa.**
  - Kuolleiden määrä on sen sijaan kasvanut Enontekiöllä pidemmän ajanjakson trendinä, vaikka vuosittaisen vaihtelun on hyvin suurta pienen väestöpohjan takia. Kasvu heijastelee kunnan väestön ikääntymistä – vaikka odotettu elinikä on kasvanut, tämä ei ole riittänyt kompensoimaan väestön ikääntymisen vaikutusta.
- **Heikentynyt ja heikko luonnollinen väestönlisäys** (ja tästä johtuva väestön väheneminen) **selittyy etenkin syntyneiden määrän laskulla, jota selittää taas keskimääräisen lapsiluvun voimakas lasku.**

## Nuorten kuntien välinen nettomuutto 2010–2022 seuduittain



## Muiden kuin 15–24-vuotiaiden kuntien välinen nettomuutto 2010–2022 seuduittain



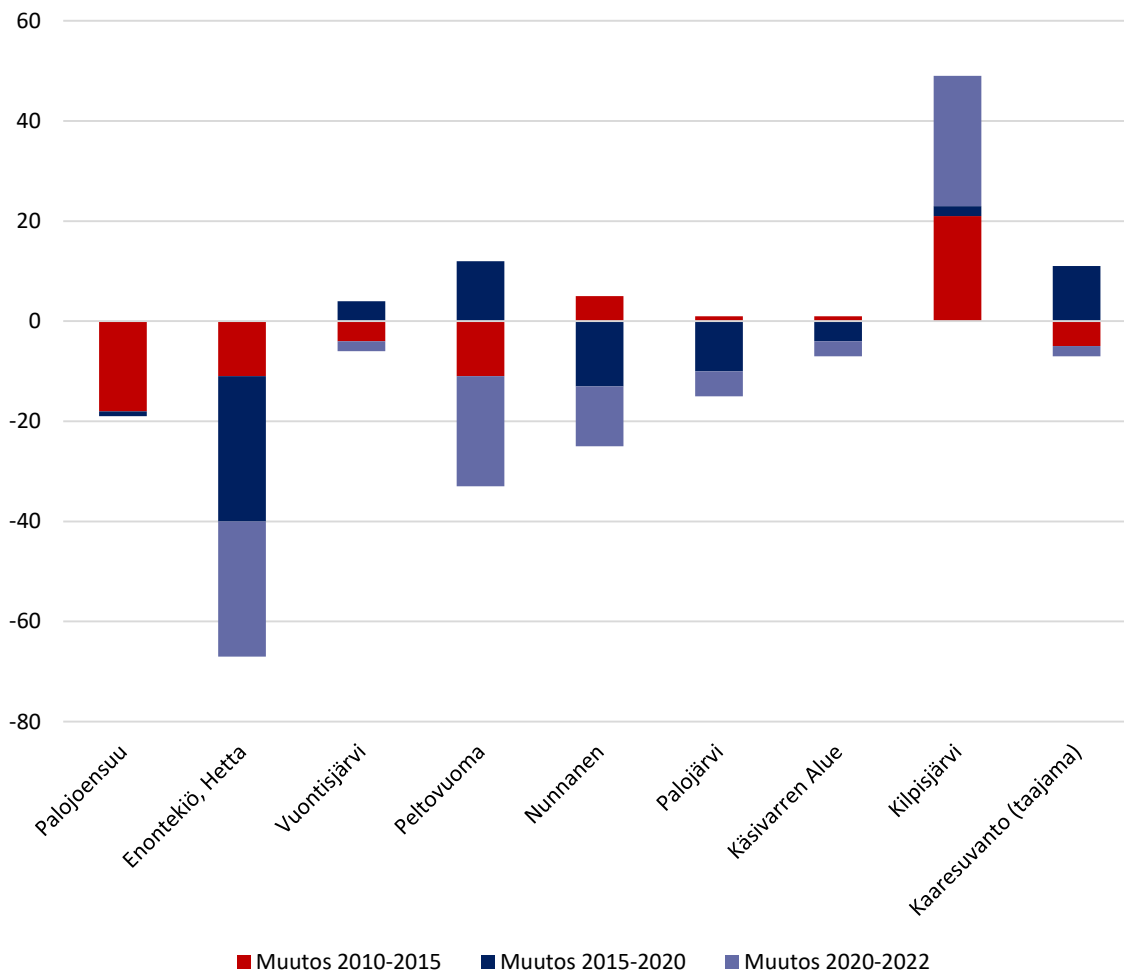
## Kuntien välinen nettomuutto alueittain

Kuvioissa on tarkasteltu kuntien välistä nettomuuttoa seuduittain (mistä Enontekiö saa muuttovoittoa, mille seuduille kunta kärsii tappioita). Kuviossa on eroteltu nuorten muuttoliike muista ikäryhmistä. Seuraavilla dioilla on kuvattu tulo- ja lähtömuuttoa suunnan mukaan.

- **Nuorten ryhmän nettomuuton aluerakenne on Enontekiöllä suhteellisen yksipuolinen.** Ylivoimainen enemmistö muuttotappioista syntyy Oulun ja Rovaniemen seuduille kärsityistä muuttotappioista. Muuttotappioissa on ajallisesti suhteellisen vähän eroja, vuosien 2020–2022 aikana tappiot ovat hieman kasvaneet. Vuosien 2015–2022 aikana kunta kärsi nuorten ryhmässä muuttotappioita myös Kemi-Tornion seudulle. **Etelä-Suomen suurten seutujen merkitys Enontekiön nuorten muuttotappioiden näkökulmasta on marginaalinen.**
  - Enontekiö ei saa nuorista muuttovoittoa merkityksellisessä määrin yhdeltäkään seudulta.
  - **Enontekiö saa merkittäviä muuttovoittoja nuorten ryhmän ulkopuolelta etenkin Helsingin seudulta.** 2020-luvun muuttovoitoista huomattavan suuri osa on tullut Helsingin seudulta. Pienempiä muuttovoittoja muista kuin nuorista Enontekiö saa mm. Jyväskylän, Kemi-Tornion ja Oulun seudulta sekä pienempiä virtoja suuresta osasta maata.
- Enontekiö on muun Tunturi-Lapin tavoin saanut merkittäviä muuttovoittoja Helsingin seudulta 2020-luvulla. Haasteena kunnalla on etenkin läheisimmille yliopistoseuduille kärsityt tappiot.



## Väestönmuutos Enontekiön pienalueilla vuosien 2010–2022 aikana



Lähde: Tilastokeskus, Väestötilastopalvelu; muuttoliike ja väestönmuutokset

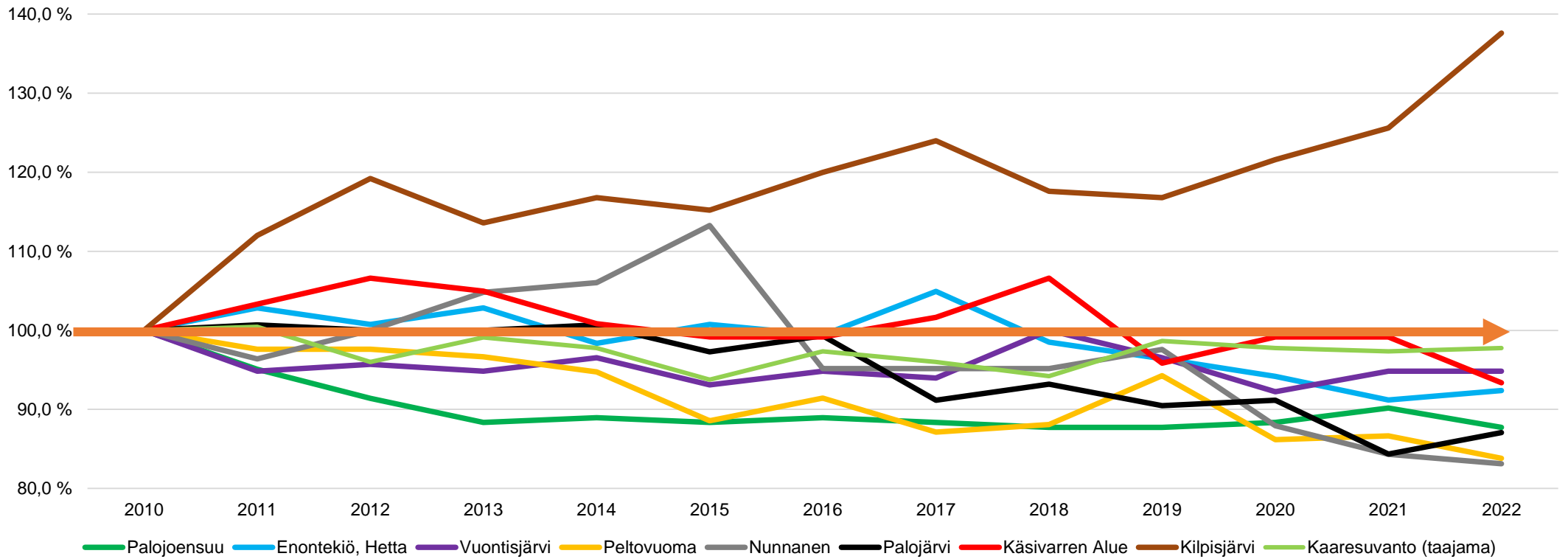
## Pienalueittainen väestönkehitys

*Kuvioissa on tarkasteltu väestönkehitystä vuosien 2010–2022 aikana Enontekiön sisäisillä pienalueilla.*

- **Kunnan sisällä väestönkehityksen erot ovat suuret.** Erot heijastelevat osin alueiden vetovoiman eroja, mutta toisaalta myös esimerkiksi ikärakenteen eroja (esim. kuolleiden enemmyyden kautta).
- **Vuosien 2010–2022 aikana ainoastaan Kilpisjärven väestöpohja kasvoi.** Kilpisjärven määrällinen kasvu oli suhteellisen hillittyä, mutta suhteellinen kasvu oli huomattavan suurta. Kasvu ei perustu vain yksittäisten vuosien poikkeaviin muutoksiin, vaan on ollut kohtuullisen tasaista. **Kunnan vahvistunut väestönkehitys vuonna 2022 perustui juuri Kilpisjärven kasvuun.**
- Muilla pienalueilla väestönkehitys oli negatiivista, **mutta väestön supistumisen voimakkuus vaihteli merkittävästi.** Esimerkiksi Kaarresuvannon taajaman alueella väestö väheni vain marginaalisesti, kun toisaalta osissa kunnan kylä ja haja-asutusalueita väestö väheni selvästi yli prosentin vuositahtia, jota voi pitää voimakkaana.
- **Hetan väestöpohja väheni kohtuullisesti.** Alueen väestön vähenemistä ei voi pitää vähäisenä, mutta ei toisaalta myöskään huolestuttavan voimakkaana. Viime vuosien aikana etenkin Peltovuoman alueella väestö on vähentynyt merkittävästi.

# Suhteellinen väestönmuutos indeksinä (2010=100) 2010–2022

*Suhteellinen väestönkehitys 2010–2022*



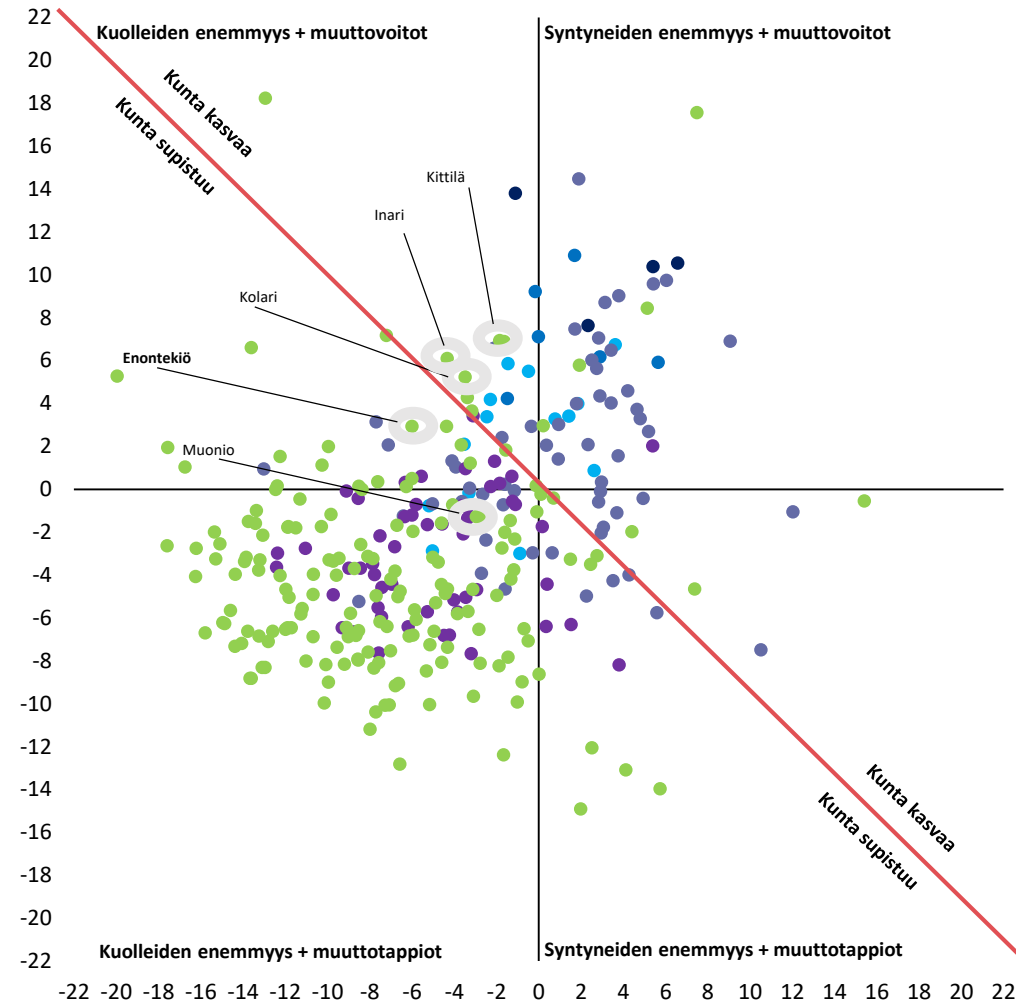
# Väestönkehityksen rakenne vuosina 2010-2022

Kaikki Suomen kunnat voidaan jakaa neljään ryhmään, heijastellen vetovoiman ja väestörakenteen vaikutuksia väestönkehitykseen:

- 1. Syntyneiden enemmisyys + muuttovoitot.** Vahvimman väestönkehityksen kunnat. Näissä kunnissa väestö on nuorta ja alue saa muuttovoittoja, ryhmä koostuu etenkin suurista kaupungeista ja kehyskunnista.
- 2. Syntyneiden enemmisyys + muuttotappiot.** Kunnat, joissa syntyneiden määrä on kuolleita suurempi nuoren ikärakenteen tai korkean syntyvyyden takia, mutta joiden vetovoimassa on haasteita. Pienen ryhmä kuntia.
- 3. Kuolleiden enemmisyys + muuttovoittoa.** Kunnat jotka saavat muuttovoittoja heijastellen vetovoimaisuutta, mutta jossa väestörakenne on iäkästä. Toiseksi suurin ryhmä, monia kuntia, jossa vetovoima on vahvistunut 2010-luvulla.
- 4. Kuolleiden enemmisyys + muuttotappioita.** Kaikista haastavimman kehityksen kunnat, myös suurin ryhmä. Kunnissa väestöä supistavat sekä vetovoiman haasteet että iäkäs ikärakenne. Kunnissa myös tuleva kehitys jää heikoksi, ilman merkittäviä vetovoiman muutoksia.

- Pääkaupunkiseutu
- Suuri kaupunki
- Keskuskaupunki
- Kehyskunta
- Seutukaupunki
- Maaseutu

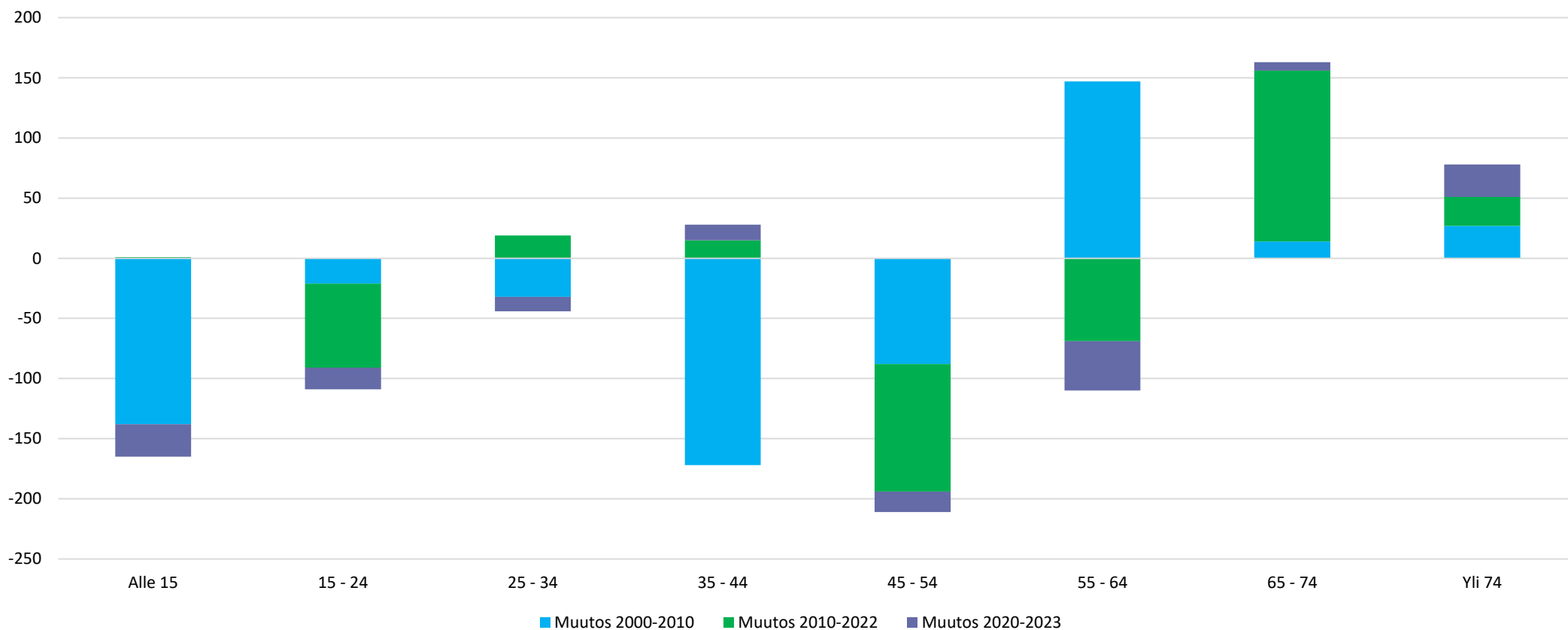
Kuntien vuosien 2010-2022 väestönkehityksen rakenne





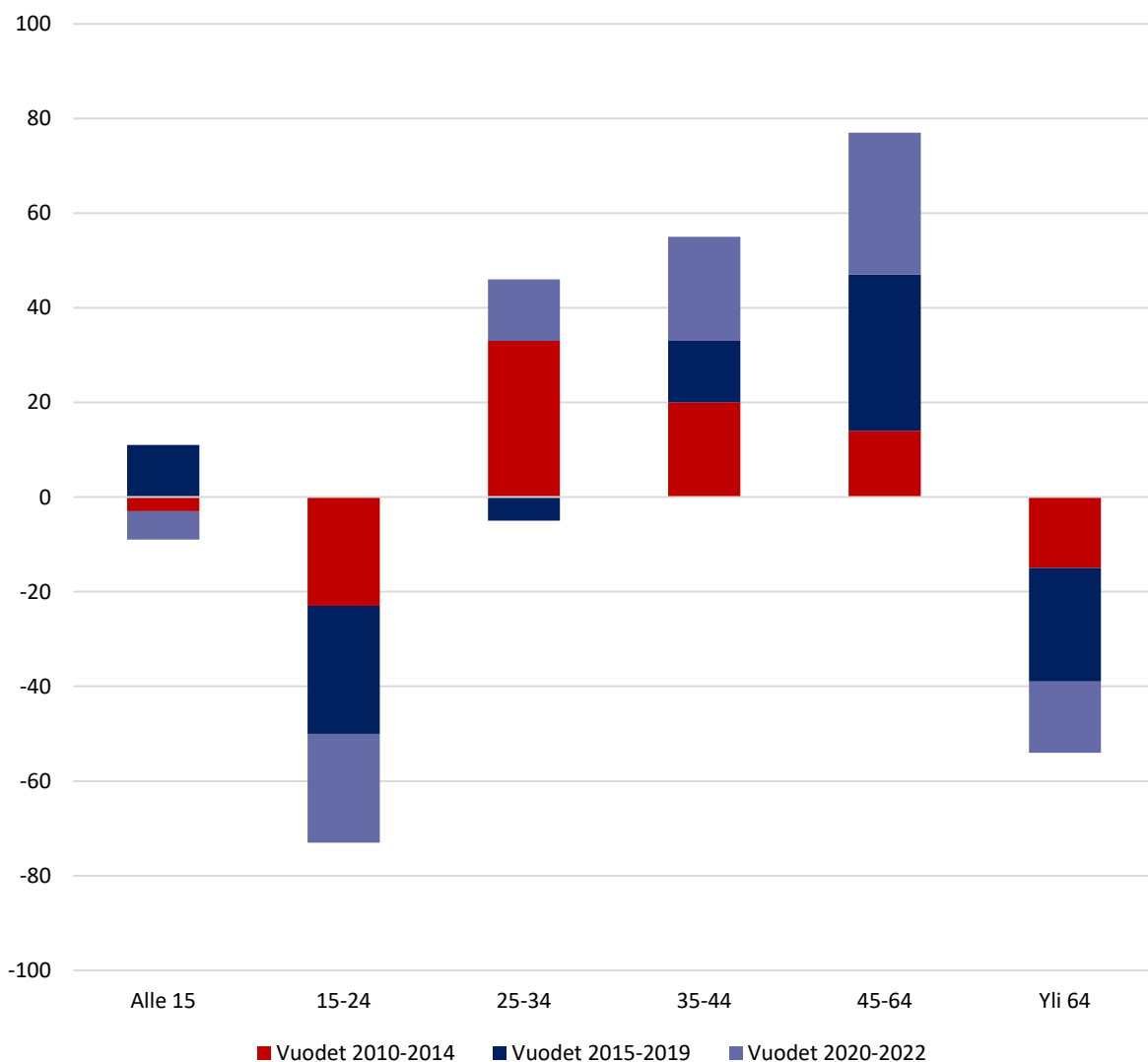
# Samalla Enontekiön väestö on ikääntynyt merkittävästi – työikäisen väestön kehitys haasteena

Enontekiön väestönkehitys ikäryhmittäin 2000–2022



Lähde: Tilastokeskus, StatFin; väestörakenne

Kuntien välinen nettomuutto ikäryhmittäin 2010–2022

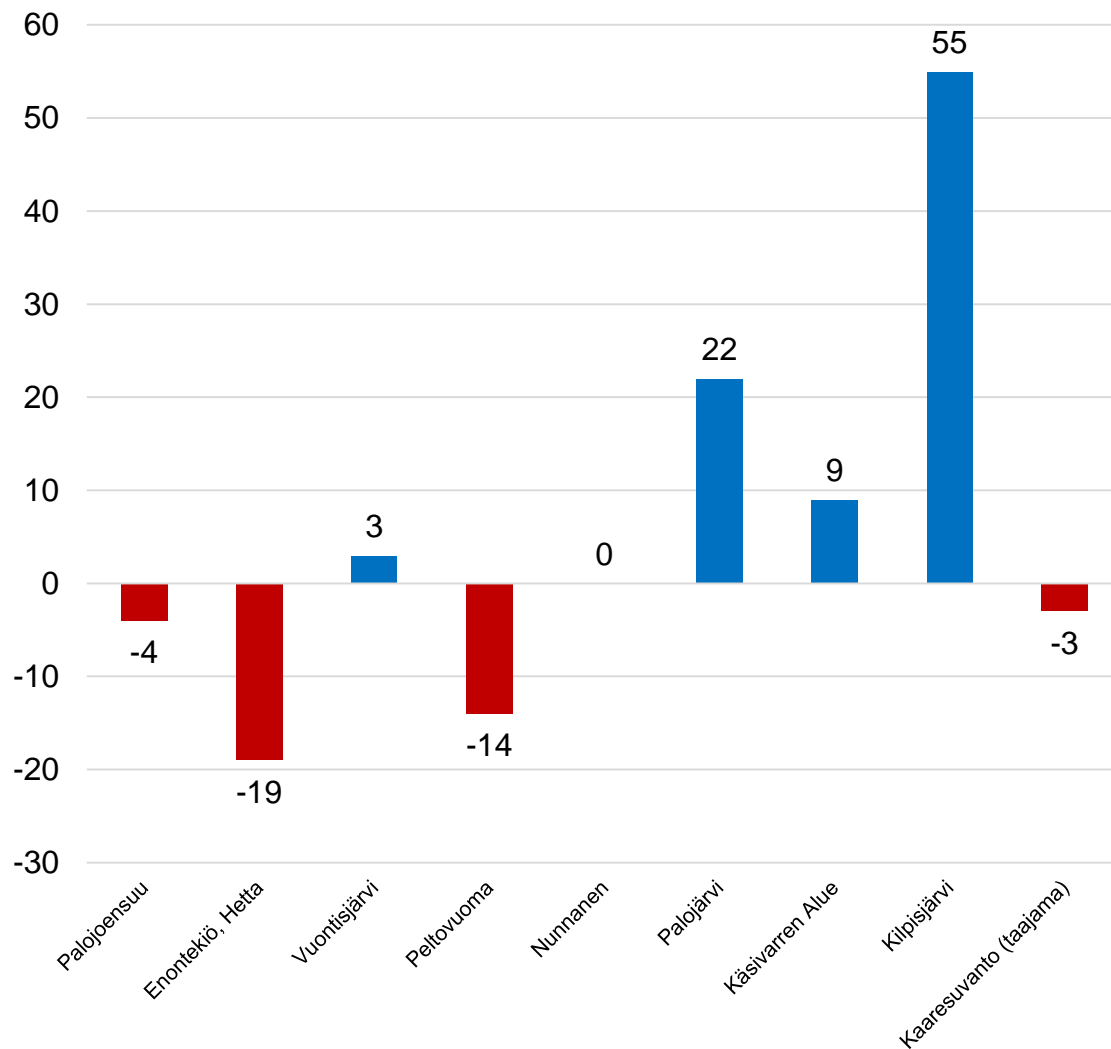


## Kuntien välinen nettomuutto ikäryhmittäin

*Kuvioissa on tarkasteltu Enontekiön kuntien välistä nettomuuttoa ikäryhmittäin vuosen 2010–2022 aikana.*

- **Kokonaisuudessaan Enontekiö sai maan sisäisestä muuttoliikkeestä muuttovoittoa yhteensä 22 henkilöä vuosien 2015–2022 aikana.** Ikäryhmittäin erot ovat kuitenkin huomattavan suuria.
  - Enontekiö kärsii muuttotappiota ainoastaan 15–24- ja yli 64-vuotiaiden ryhmässä. **Etenkin nuorten ryhmässä muuttotappiot olivat merkittäviä (73 henkilöä vuosien 2010–2022 aikana)**, joskin tämä on odotettua pitkälti rajallisten koulutusmahdollisuuksien takia.
  - **Enontekiö sai muuttovoittoa etenkin 35–64-vuotiaiden ryhmistä.** 2010-luvun aikana kunta kärsi 25–34-vuotiaiden ryhmästä pientä muuttotappiota, joka indikoi suhteellisen vähäistä nuorten paluumuuttoa kuntaan. **Vuoden 2022 suuret muuttovoitot taas perustuivat etenkin 25–34-vuotiaiden ryhmästä saatuihin muuttovoittoihin** (sekä alle 15-vuotiaiden ryhmästä saatuihin voittoihin), sillä kuntaan muutti aiempaa enemmän 25-34-vuotiaiden ikäryhmään kuuluvia.
- Keskeinen syy kunnan osana vuosia kärsimistä muuttotappioista on nuorten lähtömuutto kunnasta. **Kunnan asema on vahva 35–64-vuotiaiden ryhmässä, mutta vaihtelee tärkeässä 25–34-vuotiaiden ryhmässä.**

Kuntien välinen nettomuutto 2010–2022



Lähde: Tilastokeskus, Väestötilastopalvelu; muuttoliike ja väestönmuutokset

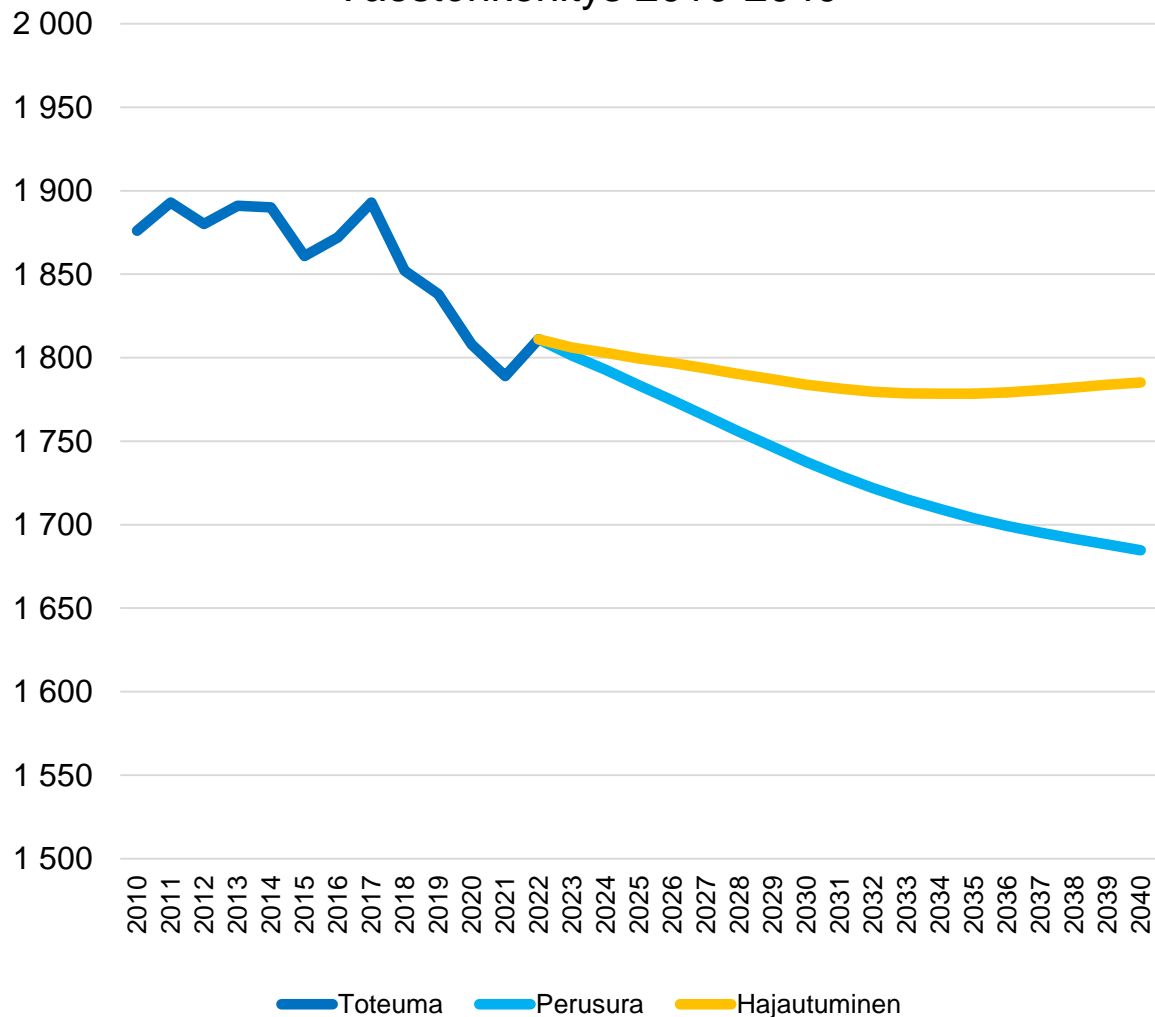
## Kuntien välinen nettomuutto 2010–2022

Kuviossa on esitetty kuntien välisen nettomuuton tasetta vuosien 2010–2022 aikana Enontekiön pienalueilla. Mukana ovat vain muista kunnista muuttaneet.

- **Enontekiön osa-alueiden nettomuuton tase vaihtelee hyvin merkittävästi.** Osa kunnan pienalueista kärsii muuttotappioita, kun taas muutamat alueet saavat merkittävää muuttovoittoa etenkin väestöpohjaan suhteutettuna.
- **Erityisesti Kilpisjärvi sai suurta muuttovoittoa muista kunnista,** mutta myös Palojärven pienalue ja Käsivarren alue saivat kohtuullista muuttovoittoa muusta maasta.
- Kilpisjärvi on saanut muuttovoittoa etenkin Lapin ulkopuolelta. Tarkkaa lähtöaluetta ei ole kuitenkaan käytetyistä aineistoista mahdollista selvittää.
- **Hetta ja Peltovuoma kärsivät kohtuullisia muuttotappioita maan sisällä.** Väestöpohjaan suhteutettuna etenkin Hetan tappiot olivat kuitenkin suhteellisen vähäisiä. Peltovuoman muuttotappiot ovat sen sijaan väestöpohjaan suhteutettuna suuria.
- **On huomionarvoista, että pienalueittain kuntien välisen nettomuuton tase ei täsmää täysin koko kunnan nettomuuton taseen kanssa.** Tätä selittää tuntematon –alueelta tehdyt muutot, joiden nykyinen asuinpaikka ei ole tiedossa, mutta viimeinen tiedossa ollut asuinpaikka on Enontekiö.



## Väestönkehitys 2010-2040



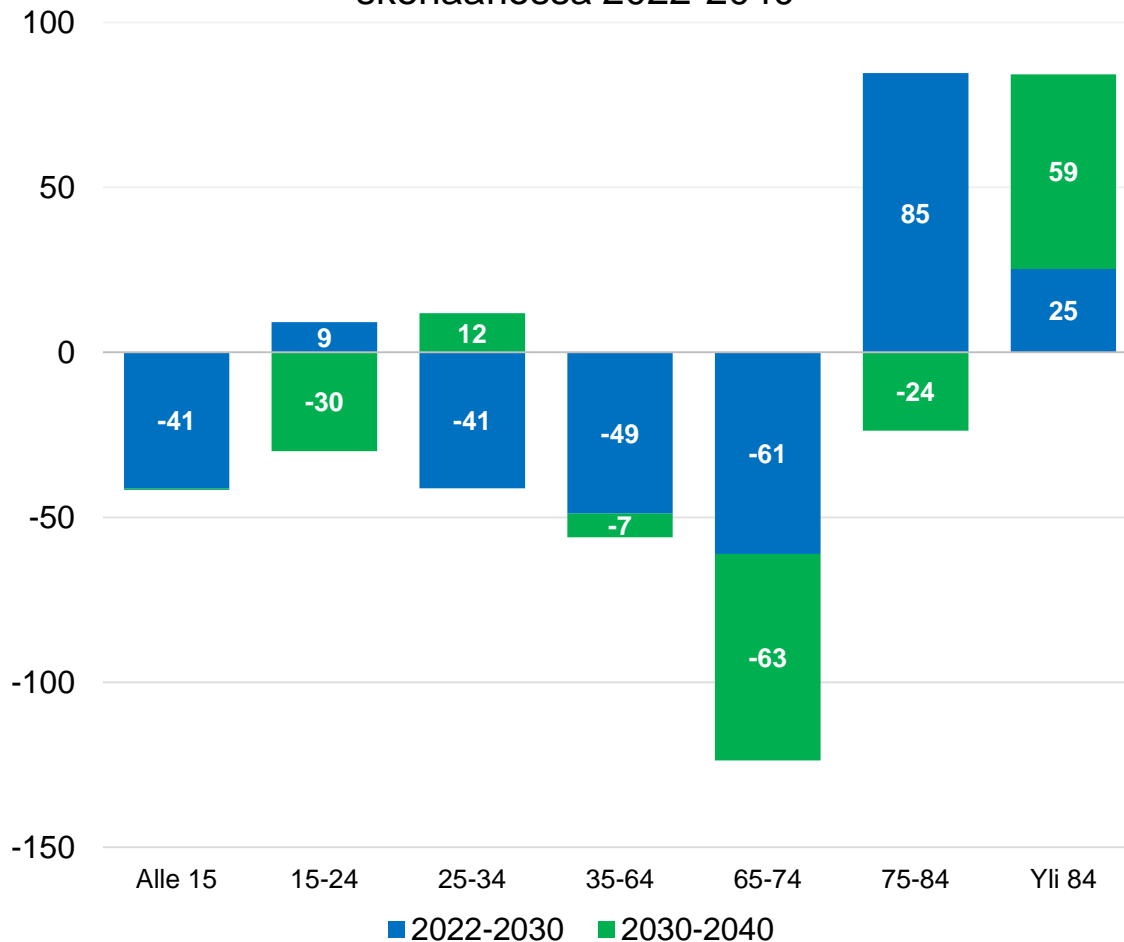
Lähde: Tilastokeskus, StatFin; muuttoliike

## Enontekiön ennustettu väestönkehitys

Kuviossa on kuvattu Enontekiön ennustettua väestönkehitystä vuosien 2022-2040 aikana kahdessa skenaariossa. Skenaariot perustuvat MDI:n kansalliseen väestöennusteeseen.

- **Perusura skenaariossa tulevaa väestönkehitystä mallinnetaan etenkin vuosien 2015-2022 muuttoliikkeen perusteella.** Syntyvyyden on oletettu jäävän vuosien 2017-2022 matalalle tasolle. Perusura –skenaariossa kunnan väestö vähenee vuoteen 2040 mennessä **-126 asukkaalla / -7,0 prosentilla (-7 henkilöä/vuosi)**. Skenaariossa kehitys on hieman vahvempaa kuin 2010-luvulla keskimäärin, mutta selvästi 2020-lukua heikompaa.
- **Hajautumisen skenaariossa muuttoliikettä mallinnetaan vuosien 2020-2022 perusteella.** Muissa olettamissa ei ole eroa suhteessa perusuraan. Hajautumisen skenaariossa kunnan väestö vähenee vuoteen 2040 mennessä **-26 asukkaalla / -1,4 prosentilla (-1 henkilöä/vuosi)**. Käytännössä vuositason väestönmuutos olisi marginaalinen ja kunnan väestön kasvu ei vaatisi kuin pieniä vetovoiman muutoksia.
- **Molemmissa skenaarioissa väestöä vähentää etenkin kuolleiden syntyneitä huomattavasti suurempi määrä.** Ero skenaarioiden välillä on seurausta muuttoliikkeen eroista: vuosien 2020-2022 kaltainen muuttoliike riittää lähes ylläpitämään kasvua, **mutta merkittävän kasvun saavuttaminen vaatii jo huomattavaa vetovoiman kasvua.**

## Väestönmuutos ikäryhmittäin perusuran skenaariossa 2022-2040



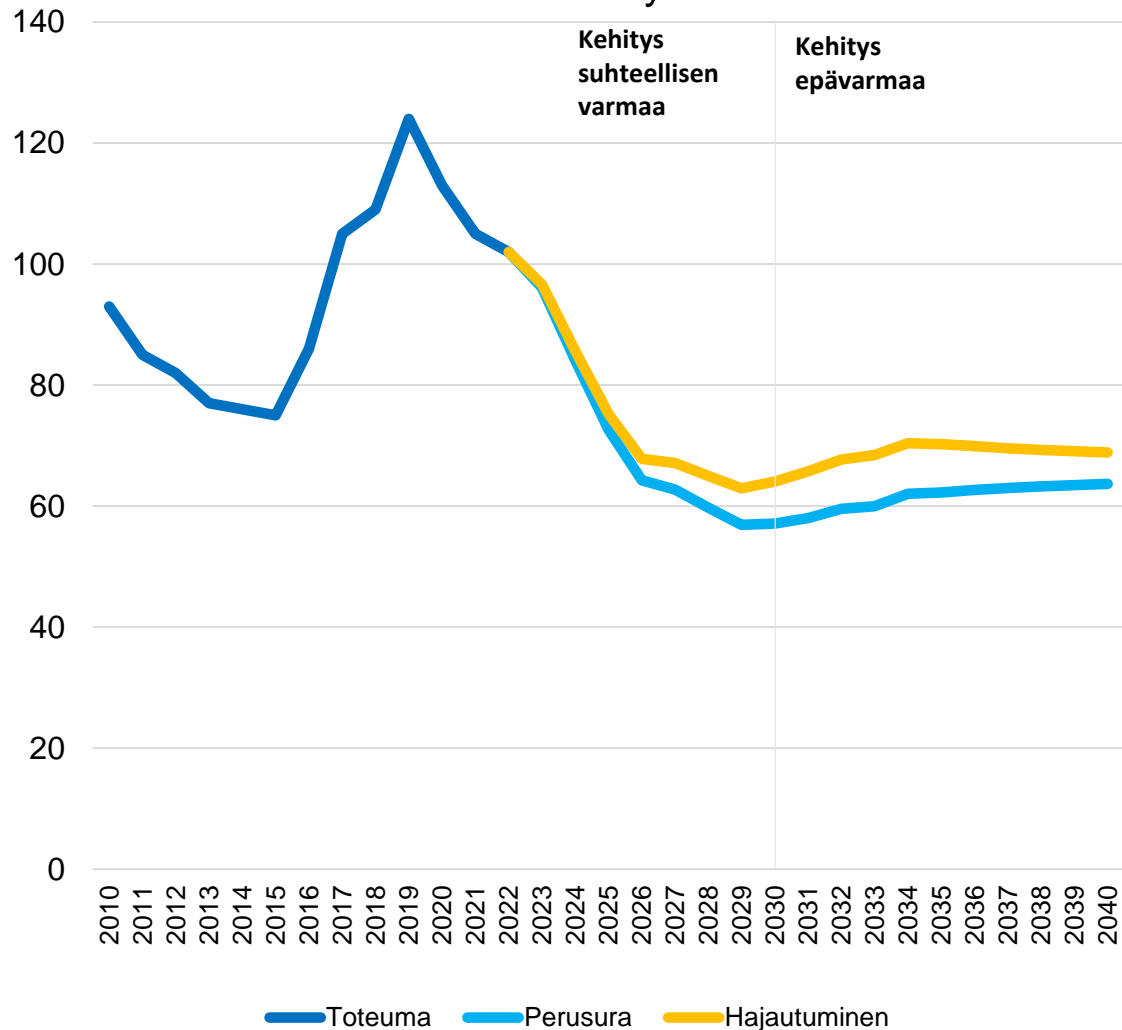
Lähde: Tilastokeskus, StatFin; muuttoliike

## Enontekiön ennustettu ikärakenteen kehitys

*Oheisessa kuvaajassa on kuvattu Enontekiön väestönkehitystä ikäryhmittäin perusuran skenaariossa vuosien 2022-2040 aikana.*

- **Lasten ikäryhmä (alle 15-vuotiaat) supistuu ennustejakson Enontekiöllä noin 40 henkilöllä.** Supistuminen on erityisen voimakasta koululaisikäluokissa 2020-luvun ja 2030-luvun alkupuolen aikana. Heikkoa kehitystä selittää syntyneiden määrän voimakas lasku 2010-luvulla.
- **Perusura –skenaariossa työikäisten ikäryhmässä (15-64-vuotiaat) tapahtuu supistuu Enontekiöllä noin 100 henkilöllä vuoteen 2040 mennessä.** Supistumista selittää etenkin eläkeikään siirtyvien ikäluokkien suuri koko verrattuna työikään siirtyviin ikäluokkiin. Lisäksi kunnan menettämät nuoret muuttoliikkeessä voimistavat supistumista, joskin muuttovoitot muista työikäisten ryhmistä vahvistavat kehitystä. **Edellisen dian vahvempi hajautumisen skenaario vahvistaisi ensisijaisesti työikäisen väestön kehitystä,** tässä skenaariossa työikäinen väestö säilyisi lähes nykytasolla vuosien 2022-2040 aikana.
- **Eläkeikäisten ryhmän kasvu on maltillista koko ryhmää tarkastellessa.** Ikäryhmän sisällä on kuitenkin merkittäviä kehityseroja. 75-84-vuotiaiden määrä kasvaa voimakkaasti 2020-luvulla ja yli 84-vuotiaiden määrä kasvaa voimakkaasti 2030-luvulla. 65-74-vuotiaiden määrä taas vähenee. Lopputuloksena **Enontekiön eläkeikäinen väestö ikääntyy ennustejakson aikana.**

## 7-12-vuotiaiden kehitys 2010-2040



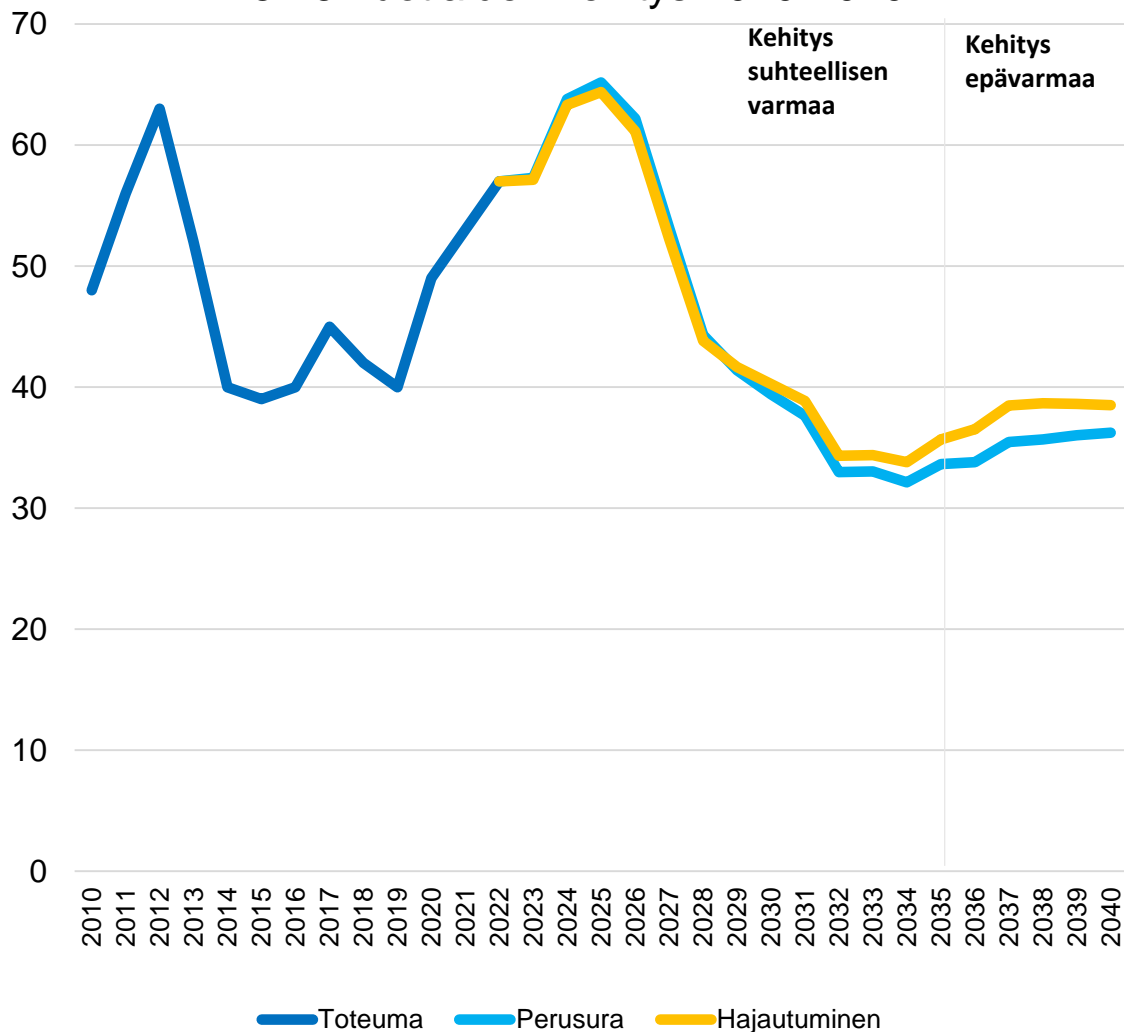
Lähde: Tilastokeskus, StatFin; muuttoliike

## Koululaisikäluokkien ennustettu kehitys

- Alakouluikäisten määrä on vähentynyt kunnassa 2020-luvun aikana ja tämä supistuminen jatkuu 2020-luvun ajan. Supistuminen vuosien 2022-2026 aikana on nopeaa 2010-luvun syntyvyyden laskun aikana. Hieman hitaampaa supistumista tapahtuu 2020-luvun lopulla.
- Vuonna 2030 viimeinen jo syntynyt ikäluokka aloittaa alakoulun, jolloin 7-12-vuotiaiden ikäryhmä on supistunut 40 – 45 henkilöllä. Vuosien 2022-2030 kehitys on suhteellisen varmaa, sillä pienet ikäryhmät ovat jo syntyneet. Muuttoliike voi kuitenkin osin paikata tätä kehitystä, jos kunnan vetovoima kasvaa nykyisestä merkityksellisesti.



## 13-15-vuotiaiden kehitys 2010-2040



Lähde: Tilastokeskus, StatFin; muuttoliike

## Koululaisikäluokkien ennustettu kehitys

- Alakouluikäisten määrä on vähentynyt kunnassa 2020-luvun aikana ja tämä supistuminen jatkuu 2020-luvun ajan. Supistuminen vuosien 2022-2026 aikana on nopeaa 2010-luvun syntyvyyden laskun aikana. Hieman hitaampaa supistumista tapahtuu 2020-luvun lopulla.
- Vuonna 2030 viimeinen jo syntynyt ikäluokka aloittaa alakoulun, jolloin 7-12-vuotiaiden ikäryhmä on supistunut 40 – 45 henkilöllä. Vuosien 2022-2030 kehitys on suhteellisen varmaa, sillä pienet ikäryhmät ovat jo syntyneet. Muuttoliike voi kuitenkin osin paikata tätä kehitystä, jos kunnan vetovoima kasvaa nykyisestä merkityksellisesti.
- Alakouluikäisten ryhmässä tapahtunut kasvupiikki 2010-luvun puolivälissä näkyy nyt yläkouluikäisten ryhmässä. Yläkouluikäisten määrä kasvaa ennustejakson alussa, mutta alkaa supistumaan 2020-luvun puolivälissä voimakkaasti. Supistuminen jatkuu voimakkaana 2030-luvulle asti.
- Vuonna 2035 viimeinen jo syntynyt ikäkohortti aloittaa yläkoulun. Vuosien 2022-2035 yläkouluikäisten määrä vähenee noin 20 henkilöllä, vuoden 2025 huippuvuoteen verrattuna yläkouluikäisten määrä vähenee noin 30 henkilöllä. Yläkouluikäisten määrä putoaa alemmalle tasolle kuin kertaakaan 2010-luvulla.

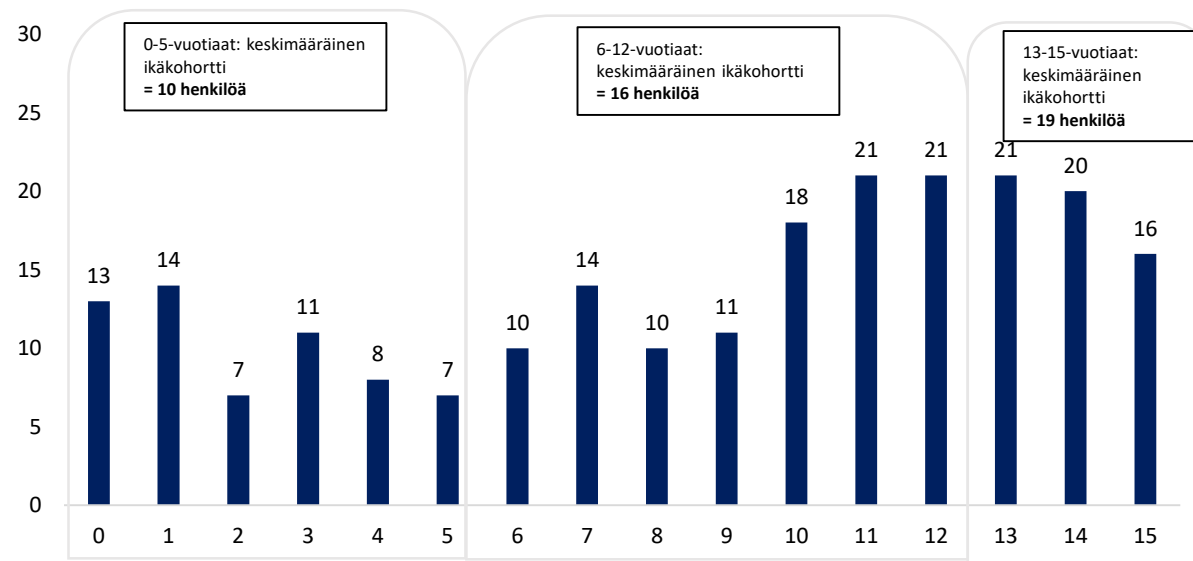
## 6-12-vuotiaat

Hajautumisen skenaario	2022	2025	2030	Muutos 2022-2025	Muutos 2025-2030
Palojoensuu	3	4	3	1	0
Enontekiö, Hetta	45	27	18	-18	-27
Vuontisjärvi	7	7	7	0	0
Peltovuoma	14	9	4	-5	-10
Nunnanen	7	7	4	0	-3
Palojärvi	9	8	9	-1	0
Käsivarren Alue (ent. Kaaresuvanto)	8	5	5	-3	-3
Kilpisjärvi	9	4	10	-5	1
Kaaresuvanto (taajama)	13	9	14	-4	1
Perusura -skenaario	2022	2025	2030	Muutos 2022-2025	Muutos 2025-2030
Palojoensuu	3	4	2	1	-1
Enontekiö, Hetta	45	26	16	-19	-29
Vuontisjärvi	7	7	6	0	-1
Peltovuoma	14	9	3	-5	-11
Nunnanen	7	7	3	0	-4
Palojärvi	9	8	8	-1	-1
Käsivarren Alue (ent. Kaaresuvanto)	8	5	4	-3	-4
Kilpisjärvi	9	4	9	-5	0
Kaaresuvanto (taajama)	13	9	12	-4	-1

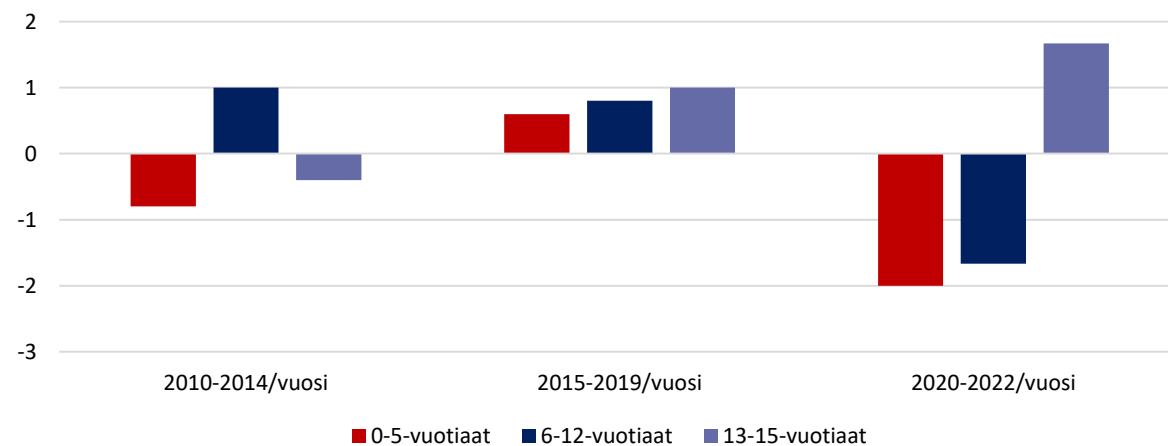
## 13-15-vuotiaat

Hajautumisen skenaario	2022	2025	2030	Muutos 2022-2025	Muutos 2025-2030
Palojoensuu	3	1	0	-2	-3
Enontekiö, Hetta	23	26	14	3	-9
Vuontisjärvi	4	4	1	0	-3
Peltovuoma	3	8	3	5	0
Nunnanen	1	2	3	1	2
Palojärvi	4	4	3	0	-1
Käsivarren Alue (ent. Kaaresuvanto)	5	6	2	1	-3
Kilpisjärvi	6	6	3	0	-3
Kaaresuvanto (taajama)	8	7	6	-1	-2
Perusura -skenaario	2022	2025	2030	Muutos 2022-2025	Muutos 2025-2030
Palojoensuu	3	1	0	-2	-3
Enontekiö, Hetta	23	25	13	2	-10
Vuontisjärvi	4	4	1	0	-3
Peltovuoma	3	8	3	5	0
Nunnanen	1	2	3	1	2
Palojärvi	4	4	3	0	-1
Käsivarren Alue (ent. Kaaresuvanto)	5	6	2	1	-3
Kilpisjärvi	6	6	3	0	-3
Kaaresuvanto (taajama)	8	7	5	-1	-3

## Enontekiön lapset vuonna 2023



## Nettomuutto vuotta kohden lasten ryhmissä 2010-2022



## Muutoksen ajuri – voiko muuttoliike kääntää kehityksen

Kuviossa on tarkasteltu lasten ryhmien kokoa ja nettomuuttoa vuosien 2010-2022 aikana. Seuraavalla dialla on kuvattu tarkemmin vuosittaista nettomuuttoa lasten ryhmissä.

- **Koululaisikäluokkien supistumisen taustalla on 2010-luvun lasketut syntyvyys ja tästä seuranneet pienet ikäluokat.** Alle 6-vuotiaiden keskimääräisen ikäkohortin koko on vain 10 henkilöä tällä hetkellä, kun 6-12-vuotiaiden ikäkohorttien koko on keskimäärin 16 henkilöä ja yläkouluikäisten ikäkohorttien koko 19 henkilöä.
- **Pelkkä valtava ero ikäkohorttien koossa johtaa merkittävään 6-15-vuotiaiden määrän vähenemiseen vuosien 2022-2030 aikana.** Koska nämä pienet ikäkohortit ovat jo syntyneet, supistuminen on osin vääjäämätöntä.
- **Enontekiö ei ole aiemmin ollut kovin vetovoimainen lapsiperheiden ryhmässä.** Muuttovoitot lapsista muista kunnista ovat olleet hyvin vähäisiä vuositasolla, lähinnä yksittäisiä henkilöitä.
- Tulevan kehityksen mallinnus sisältää aiempaa vastaavan muuttoliikkeen vaikutuksen. **Muuttoliike voi hieman loiventaa koululaisikäluokkien supistumista, mutta on epätodennäköistä, että ennakoitu kehitys kääntyisi täysin.**
- Kuntaan muuttavien lapsien määrän pitäisi yli kaksinkertaistua nykyisestä, samalla kun lähtijöiden määrän tulisi säilyä ennallaan, jotta muuttoliike kompensoisi syntyvyyden laskun vaikutukset.

Lähde: Tilastokeskus, StatFin; muuttoliike

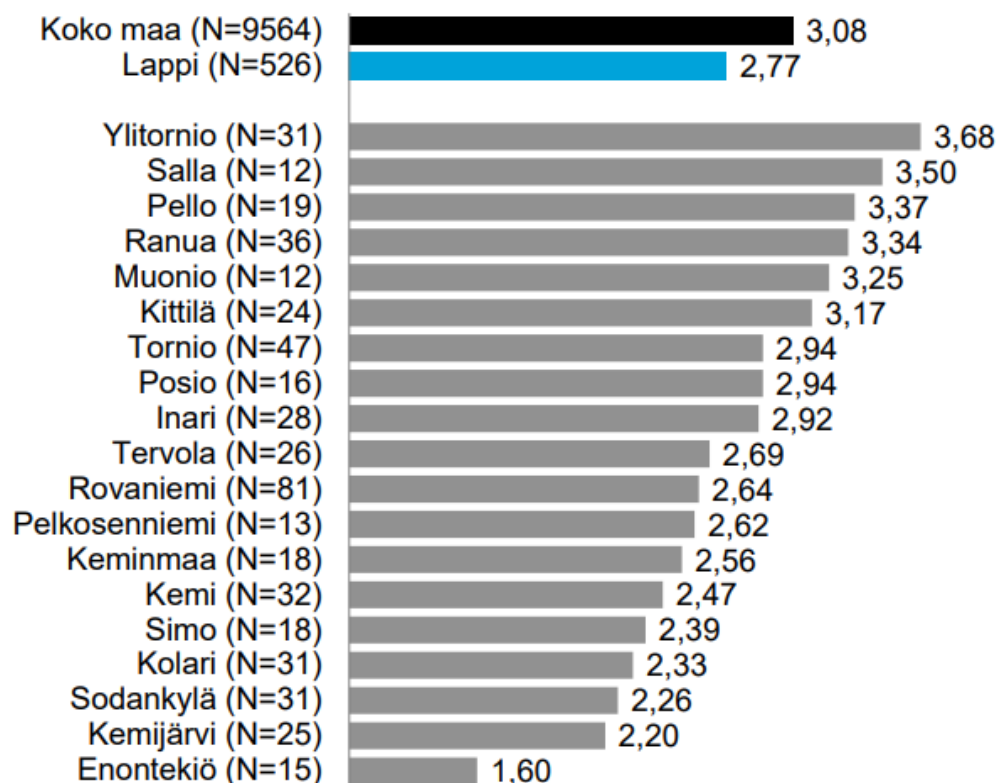
# Neljä avainnostoa

- Enontekiön väestönkehitys on vahvistunut, mutta yhä negatiivista.** Kunnan väestö vähenee yhä, mutta huomattavasti maltillisemmin kuin aiemmin. Vahvistunutta väestönkehitystä selittää etenkin kunnan parantunut asema maan sisäisessä muuttoliikkeessä 2010- ja 2020-lukujen aikana. Korostuvana haasteena on kuitenkin heikentynyt luonnollinen väestönlisäys, sillä kunnassa kuolee merkittävästi enemmän henkilöitä kuin syntyy. Tämän seurauksena kasvun saavuttaminen tai edes nykyisen väestöpohjan säilyttäminen vaatii merkittäviä muuttovoittoja muusta maasta tai ulkomailta. **Väestö uhkaa vähentyä kuolleiden enemmyyden takia myös tulevaisuudessa**, joskin vetovoimasta riippuen supistuminen on joko kohtuullista tai vähäistä.
- Enontekiö on tietyissä muuttajien ryhmissä hyvin vetovoimainen.** Suurimman osan kuntien tavoin Enontekiön menettää muulle maalle etenkin nuoria, mikä heikentää nettomuuton tasetta. Enontekiö saa kuitenkin huomattavia muuttovoittoja 25–64-vuotiaista, työllisistä ja toisen sekä alemman korkea-asteen suorittaneista. Etenkin vuosina 2020-2022 muuttovoitot näistä ryhmistä olivat suuria. **Enontekiön muuttovoitoista suuri osa tulee Helsingin seudulta ja muilta suurilta kaupunkiseuduilta muuttavien ryhmästä**, kunta on muiden Tunturi-Lapin kuntien tavoin vetovoimainen maan vetovoimaisimmilla alueilla. Vaikka Enontekiö ei saa merkittäviä muuttovoittoja yhteenlaskettuna kaikista ryhmistä, muuttovoittojen rakenteen seurauksena kunta hyötyy merkittävästi muuttoliikkeestä.
- Kilpisjärvi on ollut selvästi kunnan vetovoimaisin alue, jonka merkitys koko kunnan kehitykselle on suuri.** Kilpisjärvi on kunnan ainoa kasvava alue ja alue kasvaa etenkin Lapin ulkoa tulevan muuttoliikkeen ansiosta. Kilpisjärvi selittää myös lähes täysin vuosien 2020-2022 lisääntynyttä tulomuuttoa ja joka neljäs kuntaan muuttanut muuttaa Kilpisjärvelle. Vaikka osalla muista Enontekiön alueista on myös selvää vetovoimaa, Kilpisjärven muuttoliikkeen ja kasvun rakenne muistuttaa ainoana alueena Lapin muita kasvun pisteitä (kuten Äkäslompola tai Levi-Sirkkaa).
- Koululaisikäluokat supistuvat Enontekiöllä hyvin voimakkaasti vuosien 2022-2030 aikana.** Koska syntyvyys laskee vuosien 2010-2022 aikana merkittävästi, peruskouluun on siirtymässä merkittävästi aiempaa pienempiä ikäryhmiä. **Muutos näkyy jo nyt alakoulussa ja jatkuu voimakkaana ainakin vuoteen 2030 asti, jolloin alakoulussa on noin 40 – 45 oppilasta nykyistä vähemmän.** Sama muutos heijastuu yläkouluun 2020-luvun puolivälistä 2030-luvun puoliväliin. On suhteellisen epätodennäköistä, että muuttoliike korjaisi ennakoitun muutoksen: tämä vaatisi lasten tulomuuton yli kaksinkertaistumista koko 2020-luvun ajaksi. **Supistumispainne on erityisen suuri Hetan alueella**, Kilpisjärvellä ja Kaaresuvannossa ei kuitenkaan tapahdu kasvua (joskin väestöpohjan pienen koon vuoksi satunnaisvaihtelu voi vaikuttaa näillä alueilla merkittävästi).

# Keskiarvot elinkeinopolitiikan kokonaisarvosanoista kunnittain

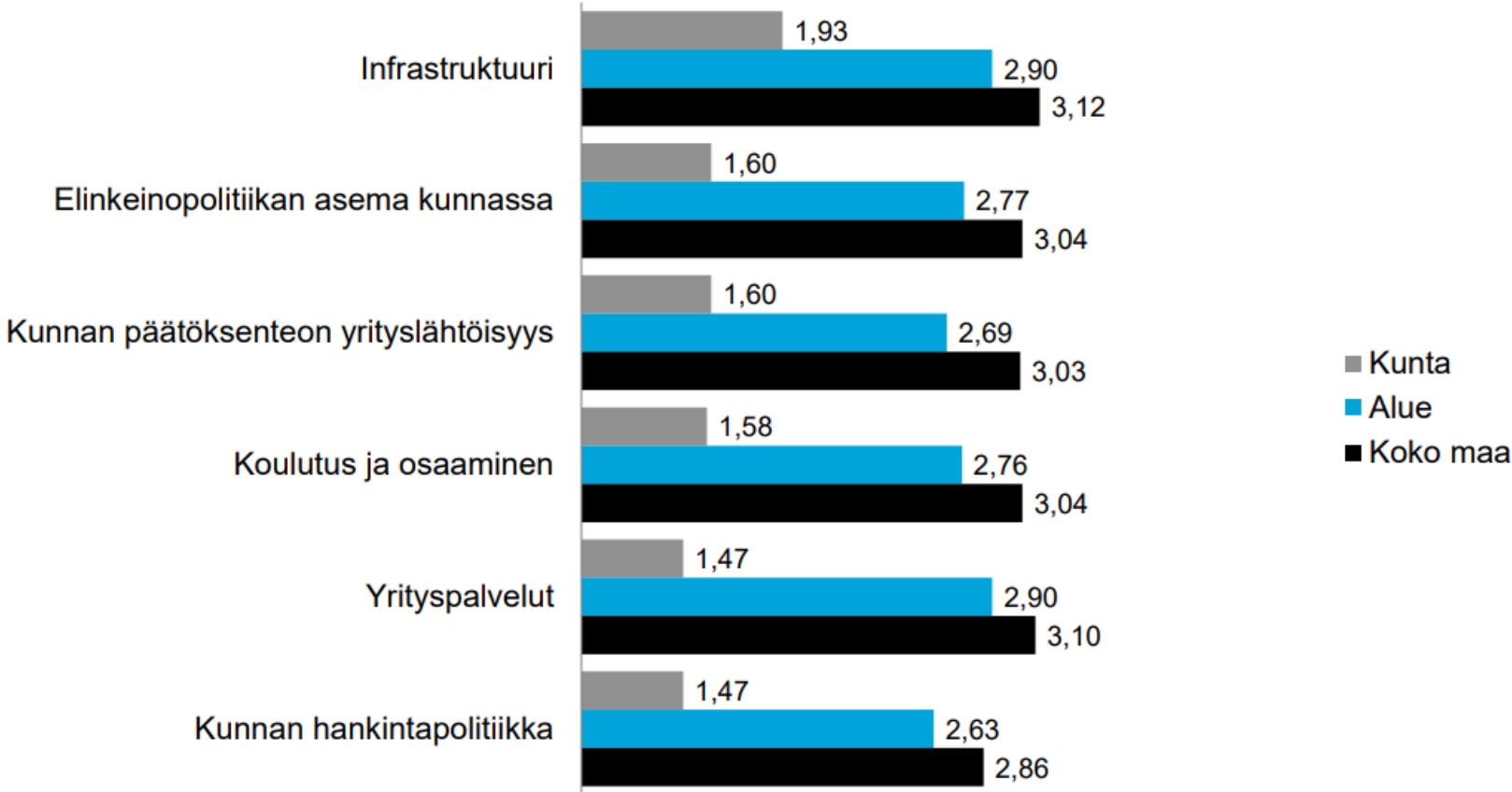
## Yrittäjät

Koko maa, aluejärjestö ja alueen kunnat: vastaajamäärä ja keskiarvo elinkeinopolitiikan kokonaisarvosanojen keskiarvoista (asteikko 1–5, 1=erittäin huono, 5=erittäin hyvä)





## Elinkeinopolitiikan 6 osa-alueen keskiarvot (asteikko 1–5), (Enontekiö, N=15)



## Yrityspalvelut tärkeysjärjestyksessä, % (Enontekiö, N=15)

## Yrittäjät



*Vastaajat ovat voineet valita mielestään kolme tärkeintä osa-aluetta*

# Enontekiön saavutettavuus?

Enontekiöllä Ruijantie 93, Käsivarrentie E8, varayhteys 956

Ajankohtaista



## Ministeri Ranne vaikuttamismatkalle Tukholmaan

TIEDOTE 29.01.2024 08.44



Piikin pohjoisesta liikenteen valitus- ja varautumisyhteistyöstä erittäin merkittävänä. Olemmekin jo tehneet Ruotsin kanssa aktiivisia yhteistyöjä tällä saralla, ja nyt lähtemme siksikäälleen.

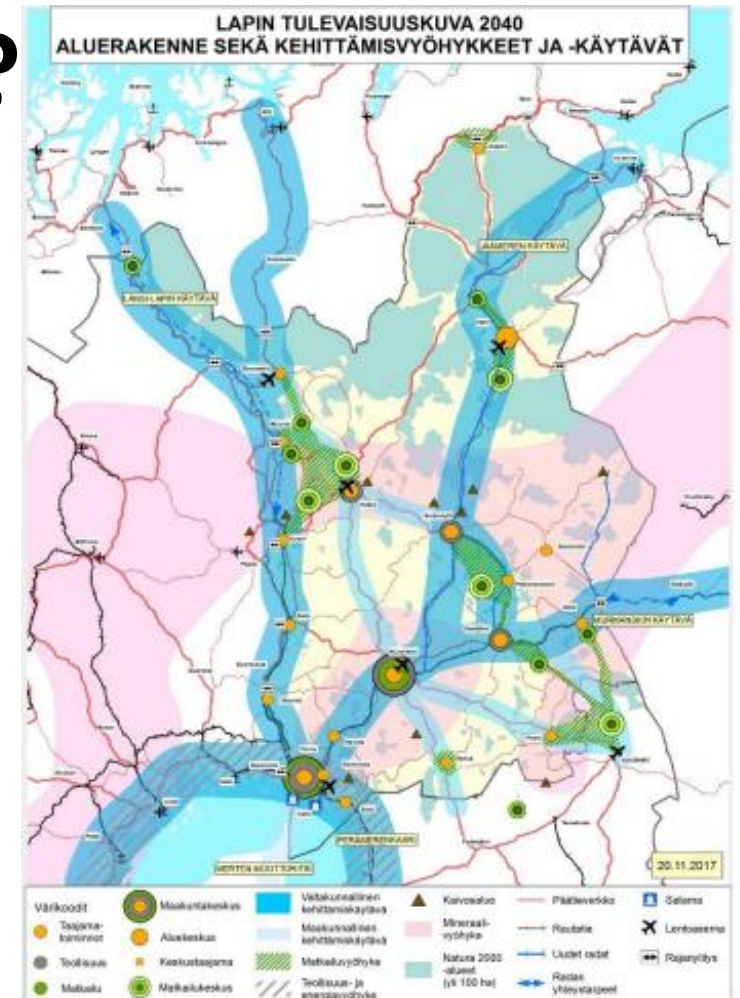
Lulu Ranne, liikenne- ja viestintäministeri

LVV LIKKE- JA VIESTINTÄMINISTERIÖ

Liikenne- ja viestintäministeri Lulu Ranne matkustaa Tukholmaan 29.1.2024.

Kyseessä on ministeri Ranteen ensimmäinen virallinen vierailu Ruotsiin. Hän tapaa infrastruktuuri- ja asuntoministeri Andreas Carlsonin sekä siviiliministeri Erik Slottnerin.

- Toisena esimerkkinä on TEN-T-verkkoon liittyvä yhteistyö ja erityisesti valtatie 21. Jatkossa huoltovarmuutta ja sotilaallista liikkuvuutta vahvistava maaliikenneyhteys Suomesta Ruotsin kautta Norjan Narvikiin on yksi tärkeimmistä yhteistyökohteista, jatkaa ministeri Ranne.

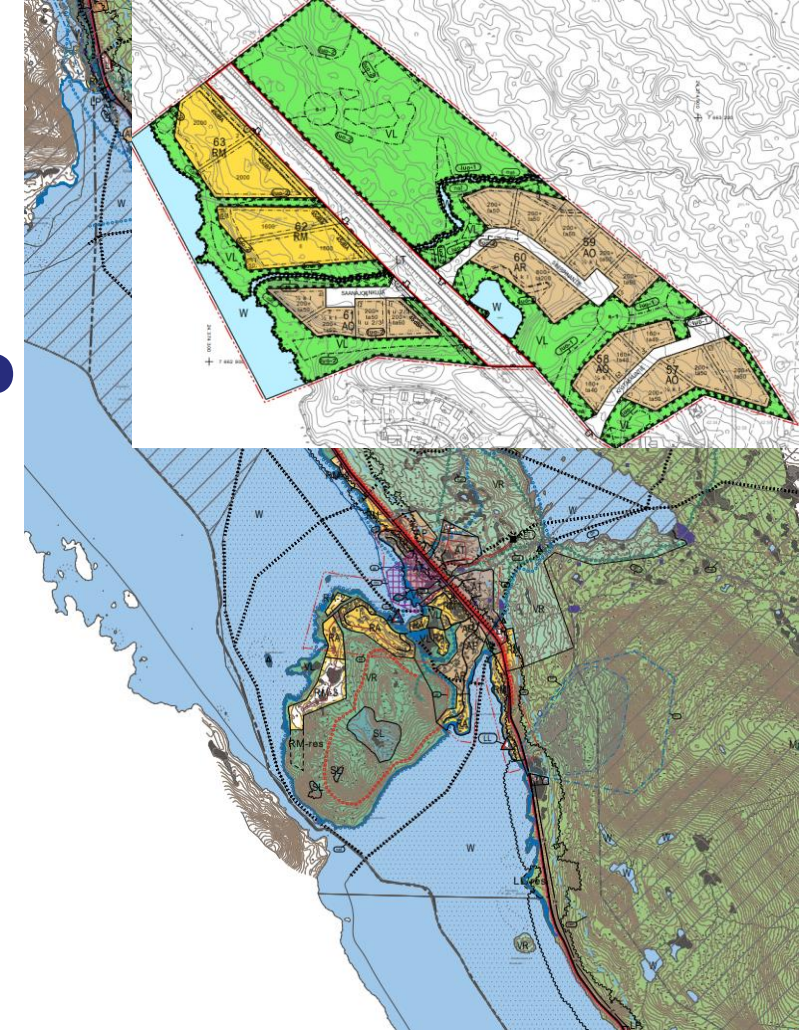


Kuva 2. Lapin tulevaisuuskuvan 2040 aluerakenne sekä kehittämisvyöhykkeet ja -käytävät.

Kuvan lähde: Lappi-sopimus 2018-2021.

# Kunta ja yritykset Enontekiöllä. Mitä menossa?

Kilpisjärven osayleiskaava  
Saanajoen asemakaava – kilpailu tulossa?  
Kilpisjärven asunnot  
Kilpisjärven palvelupaketti (Kelkat, porot, ...huskyt)  
Kilpisjärven vedenottamo  
Kilpisjärven putkisto  
Kilpisjärven vedenpuhdistamo  
Kilpisjärven tonttituotanto  
Hetan ladut ja hiihtomaa  
"Lapinkylä" ja sotaharjoitukset, media  
Hetan veturiyrittäjä  
Lentokentän huoltokorjaus  
Kilpisjärven lentosatama ja helikopterikenttä  
Enontekiö esite, jne...



Tunturi-Lapin ja  
Kilpisjärven  
luontokeskusten  
tulevaisuus?!



# Kilpisjärvi, Hetta, Yli-Kyrö ja muut?

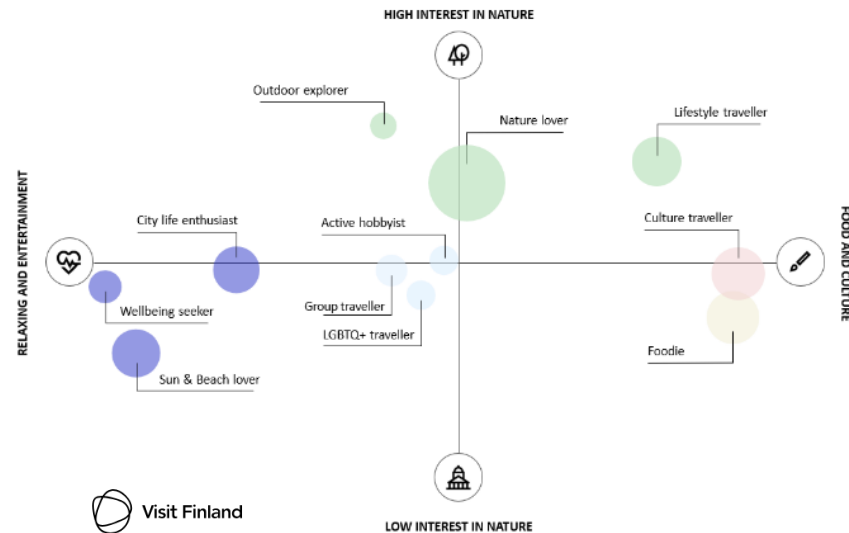
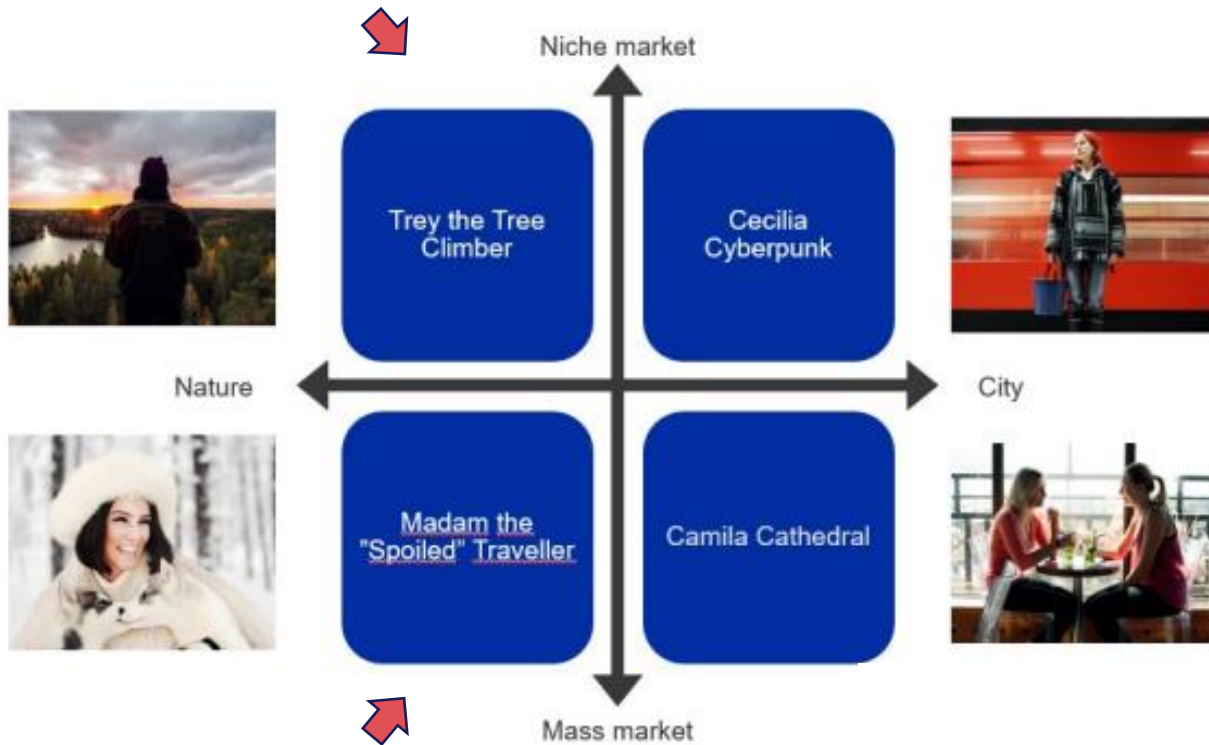
Kilpisjärvi 80  
Dynaaminen  
kasvaja

Hetta 40  
Lypsylehmä, mistä  
veturiyrittys

Yli-Kyrö 20  
?



# Mitä, kenelle, katteet, riskit?





A scenic autumn landscape featuring a dirt path winding through a field of low-lying vegetation with vibrant orange and red foliage. Several trees with bright orange leaves stand prominently in the middle ground. The background shows a hazy, misty valley with distant hills under an overcast sky.

**Milloin Enotekiö on menestynyt yritysten  
näkökulmasta?**



# Yöpymiset tilanne 2023 tammi-lokakuu



2023	Huoneet						Vuoteet			Yöpymiset						Matkan tarkoitus			Yöpymiset asuinmaittain		
	Liik- keiden luku- määrä	Huonei- den luku- määrä	Huone- käyttö- aste (%)	Huone- käyttö- asteen muutos (%)	Yöpy- misen keski- hintä (€)	Yöpy- misen keski- hinnan muutos (€)	Vuotei- den luku- määrä	Vuode- käyttö- aste (%)	Saapuneet yhteensä	Kotimaiset yöpymiset	Muutos ed. vuo- den vast. kuuk. (%)	Ulkomaise t yöpymiset	Muutos ed. vuo- den vast. kuuk. (%)	Yöpymiset yhteensä	Muutos ed. vuo- den vast. kuuk. (%)	Vapaa- aikaan liittyvät (%)	Ammattiin liittyvät (%)	Muu matkan tarkoitus (%)	Yhteensä	Suomi	ulkomaat
Enontekiö vuosi	16	443	48,4	-1,3	54,00	3,23	1 273	35,0	70 118	100 028	0,8	41 067	9,9	141 095	3,3	92,5	7,5	0,0	141 095	100 028	41 067
Kotimaisia 71 % , hyvää ympärivuotisuus, mahdollisuudet kansainvälisissä asiakkaissa Keskihinta 54€, paljon potentiaalia Yöpymisten lisääntyminen 3,3%, hyvin maltillinen																					

Toukokuu ja lokakuu haasteellisia

# Matkailun megatrendit?

Top 3 tulevaisuuden megatrendiä, joita hyödyntämällä voi lisätä kansainvälistä matkailukysyntää Suomeen ovat:

1. Digitalisaatio & teknologia
2. Kestävä matkailu
3. Luonto- ja outdoors-matkailu



# Matkailun megatrendit?

## Luonto on Suomen kansainvälisen matkailun tärkein vetovoimatekijä

### Luxury Travel VF

Summary | 2020–2040  
Crowdsourced: 2028

Travelers looking for a luxury trip want their dreams to become reality. They look for something unique, above their expectations with superb service where their needs and wants are fulfilled. This includes exclusivity, privacy, and everything from relaxation to adventure, with pampering and extras. As global wealth expands, and new inbound and outbound markets continue to emerge, the luxury travel industry faces disruption from a new generation of well educated, highly demanding travel consumers.



### Meaningful travel VF

Strengthening | 2020–2028  
Crowdsourced: 2021

The tourists are increasingly expecting gaining meaningful, immersive and personalised experiences from their trips. Travelling has become a significant part of self-actualisation and learning. This is part of a wider trend towards the growing importance of significance in work, leisure and relationships. The search for significance will increasingly strongly guide individuals' choices, concerning both work and leisure.



### Health & Wellbeing in Travel VF

Summary | 2020–2040  
Crowdsourced: 2025

The importance of physical and mental wellbeing is increasing, as people live longer and want to stay in good health. People are more willing to engage in activities, like mindfulness, that are perceived to benefit their inner feeling of calm and happiness. This trend will also be more and more felt in the travel industry, as people will be looking for experiences, which help them to enhance their mental wellness. For example, nature therapy, guided relaxation activities and various kinds of retreats are likely to see a rise in demand.

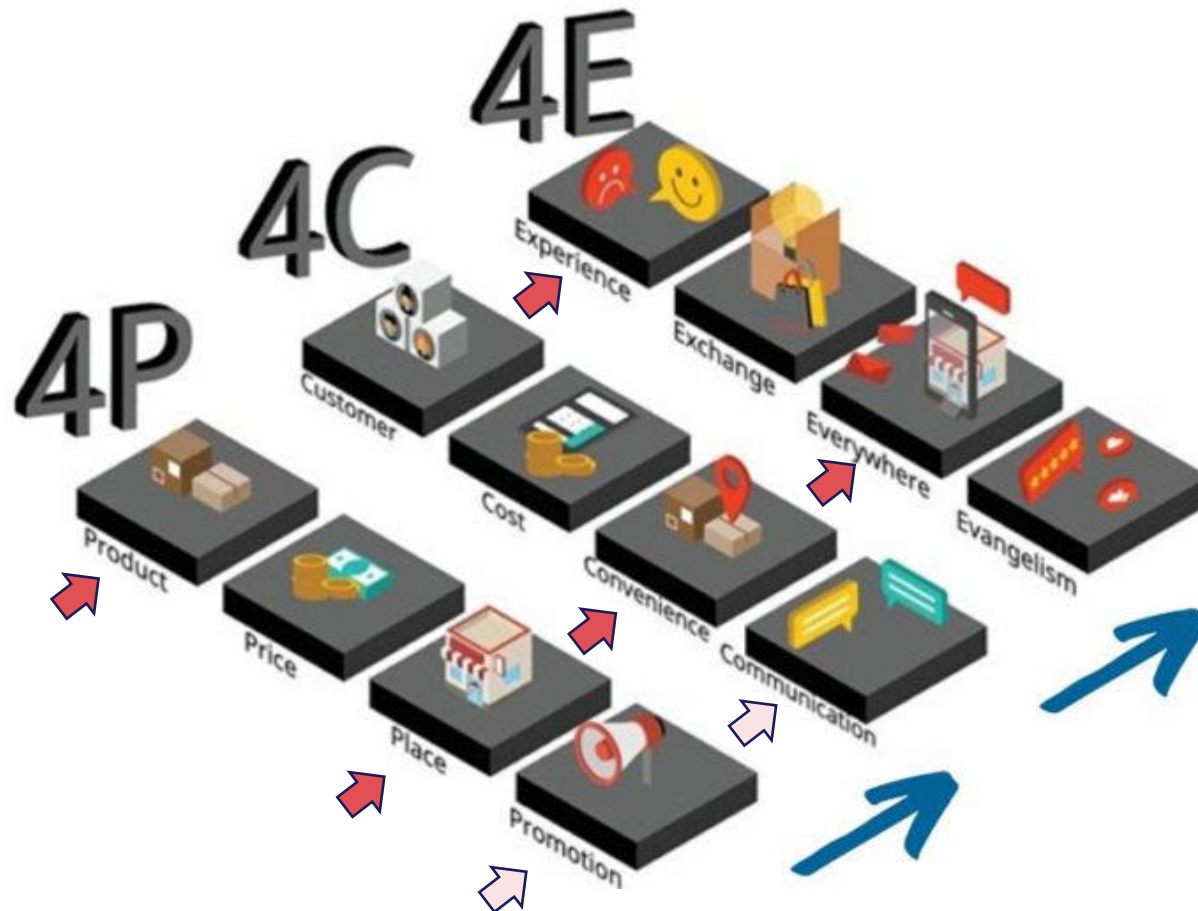


Lue lisää [matkailun ennakoinnista, trendeistä ja signaaleista.](#)





# Enontekiön matkailumarkkinointi?



4P että palvelukeskeinen 4C ovat vieläkin paljon käytettyjä malleja markkinointistrategian suunnittelussa. Kokemuskeskeinen 4E-malli, jossa tuotteen korvaa Kokemus (*Experience*), hinnan korvaa Vaihtokauppa (*Exchange*), paikan korvaa Ekosysteemi (*Ecosystem/Everywhere*), ja markkinointiviestinnän korvaa Sitouttaminen (*Engagement/Evangelism*). Marko Tanskanen

# VALTUUSTOSEMINAARIN TEKEMÄT PAINOPISTELINJAUKSET LOPPUKAUDELLE

1. Väkiluku, asumisen ratkaisut tehtävä
  - Kaavat
  - Tontit
  - Omistusasuminen
  - Vuokra-asuminen
2. Saavutettavuuteen koskevat edunvalvonta ja toimenpiteet
  - VT 21, Ruijantie, "Vitostien"-jatke
  - Kuljetukset, linja-autot, taksit, kutsuliikenne, palveluliikenne
  - Lentokenttä
3. Yritysten toimintaedellytykset kuntoon
  - Kaavat (Saanaajoki AK, Kilpisjärven OYK...)
  - Kiinteistösalkutus ja ratkaisut kunnan liiketiloihin

- Uudistuotannon lainoitus -
- Korkotukilainat vuokra- ja asumisoikeustaloille +
- Lyhytaikainen korkotukilaina vuokrataloille
- Takauslainat vuokrataloille +

# KILPISJÄRVEN ASUNTORATKAISUN POHDINTAA

ARA vai kovaraha?  
 Kunnan taseeseen omana yhtiönä, vai EKA:n taseeseen tytäryhtiönä?  
 Laina vai pääomasijoitus?

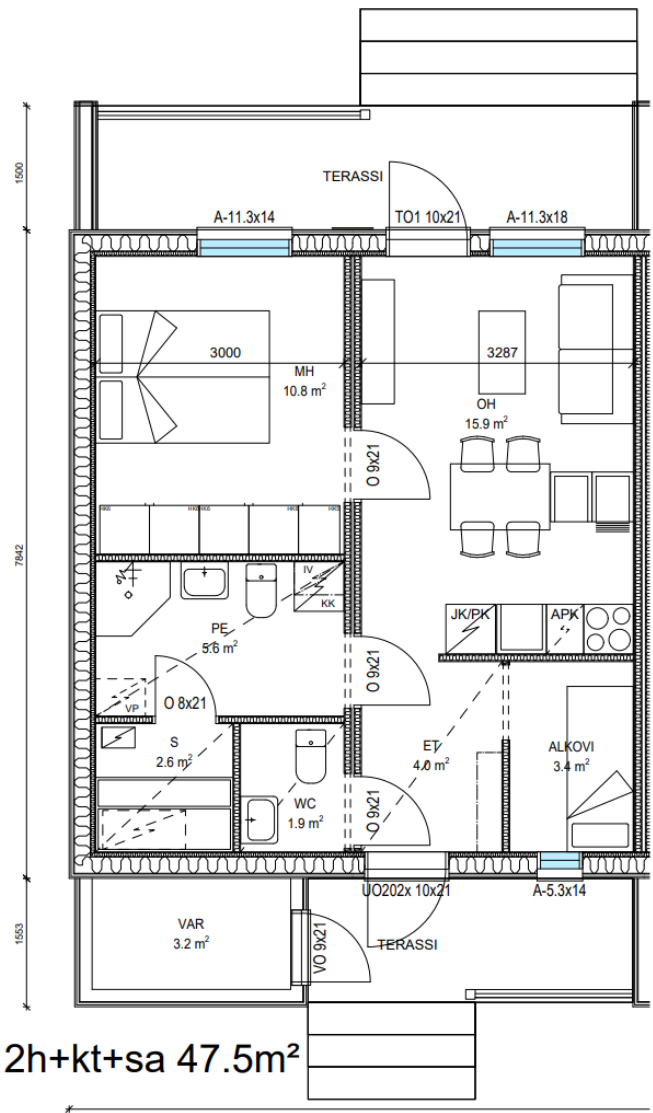
Merkittävin riski hankkeessa on maarakennustöiden hinta, mitä on erittäin vaikea ennakoida ilman pohjatutkimuksia.

## Lainan tiedot

Tarvittava lainan määrä	3 000 €	3 400 €
Laina-aika	30 v	30 v
▲ Maksuerä	12 €	13 €
Kokonaiskorko	2,50 %	2,50 %

-> rahoituskustannus 564€/kk, hoitokulut Sodankylän tasossa 5€/kk, -> vuokra 799€/kk (huom. Maalämpö)

-> rahoituskustannus 611€/kk, hoitokulut Sodankylän tasossa 5€/kk, -> vuokra 846€/kk (huom. Maalämpö)



2h+kt+sa 47.5m<sup>2</sup>

# Case Sodankylä

- Asentopuulaaki rakennuttaa 36 luhtitalohuoneistoa Sodankylän uudelle Metsävainion kaava-alueelle. Asunnot sijoittuvat kahteen luhtitaloon jotka rakennetaan Jeesiöjoen ja Hyvinvointikeskuksen väliin.
- Huoneistojakauma on 10 yksiötä, 20 kaksiota ja 6 kolmiota. Huoneistot varustetaan LTO-ilmanvaihtokoneilla, huoneistoissa on saunat ja kaikki parvekkeet lasitetaan. Materiaaleissa ja kalusteissa on pyritty välttämään halvimpia mahdollisia materiaaleja. Huoneistoalaa on 1497 m<sup>2</sup>. **Kustannuksia nostaa väestönsuoja** joka on rakennettava kun huoneistoala ylittää 1200m<sup>3</sup>.
- Kustannusarvio on hankkeen alusta lähtien ollut 4,5 miljoonaa euroa, **neliöhinta 3000€**. Tämä on ollut arkkitehdillä ja rakennesuunnittelijoilla kirkaana mielessä.
- Näillä kustannuksilla ja Asentopuulaakin omalla rahoituksella olemme laskeneet, että vuokrat saadaan asettumaan **16-16,50€/m<sup>2</sup>**.
- Laina-aika on 30 vuotta. Kunta lainaa yhtiölle
- Korkeus asia on vielä käsittelyssä. Se ei voi liikaa poiketa markkinakoroista joten keskustelut on ollut 2,5-3. Laskelmat on tehty 2,5%
- Hoitokulut sisältäen lämmityksen ovat ensimmäisinä vuosina noin 5€/neliö ja sitten hoitokulut nousevat **5,5€**.

# Kiitos!



Son rohki soma paikka ellää  
Dat lea duođaid somás báiki eallit